

## การเปรียบเทียบผลการตรวจวัดคุณภาพสิ่งแวดล้อม

จากการติดตามตรวจสอบผลกระทบสิ่งแวดล้อม โครงการโรงงานผลิตชิ้นส่วนอลูมิเนียมฉีดขึ้นรูป (ครั้งที่ 1) ของบริษัท ชิน-เอ ไฮ เทค จำกัด (สาขาสุรนารี) โดยทำการตรวจวัดคุณภาพอากาศในบรรยากาศ คุณภาพอากาศจากปล่องระบาย ระดับเสียงโดยทั่วไป คุณภาพน้ำทิ้ง คุณภาพดิน และอาชีวอนามัยและความปลอดภัย การเปรียบเทียบผลการตรวจวัดระหว่างปี 2565-2567 สามารถสรุปได้ดังนี้

### 4.1 การเปรียบเทียบผลการตรวจวัดคุณภาพอากาศในบรรยากาศ

จากการตรวจวัดคุณภาพอากาศในบรรยากาศ จำนวน 3 สถานี ได้แก่ บริเวณโรงเรียนบ้านทับช้าง บริเวณวัดหนองตาคง และบริเวณโรงเรียนวัดหนองบัวศาลา ผลการตรวจวัดในปี 2565-2567 พบว่า ปริมาณ TSP มีค่าอยู่ในเกณฑ์มาตรฐานตามประกาศคณะกรรมการสิ่งแวดล้อมแห่งชาติ ฉบับที่ 10 (พ.ศ. 2538) และฉบับที่ 24 (พ.ศ. 2547) เรื่อง กำหนดมาตรฐานคุณภาพอากาศในบรรยากาศโดยทั่วไป ปริมาณ  $\text{NO}_2$  มีค่าอยู่ในเกณฑ์มาตรฐานตามประกาศคณะกรรมการสิ่งแวดล้อมแห่งชาติ ฉบับที่ 33 (พ.ศ. 2552) เรื่อง กำหนดมาตรฐานค่าก๊าซไนโตรเจนไดออกไซด์ในบรรยากาศโดยทั่วไป และปริมาณ  $\text{SO}_2$  มีค่าอยู่ในเกณฑ์มาตรฐานตามประกาศคณะกรรมการสิ่งแวดล้อมแห่งชาติ ฉบับที่ 12 (พ.ศ. 2538) และฉบับที่ 21 (พ.ศ. 2544) เรื่อง กำหนดมาตรฐานค่าก๊าซซัลเฟอร์ไดออกไซด์ในบรรยากาศโดยทั่วไป ในเวลา 1 ชั่วโมง และเมื่อเปรียบเทียบแนวโน้มผลการตรวจวัดในช่วงที่ผ่านมา (ปี 2565-2567) พบว่า ปริมาณมลสารมีแนวโน้มไม่คงที่ โดยมีการเปลี่ยนแปลงขึ้น-ลงบ้างเล็กน้อย ตามสภาพภูมิอากาศ การเปรียบเทียบผลการตรวจวัดแสดงดังตารางที่ 4.1-1 และกราฟเปรียบเทียบแสดงดังรูปที่ 4.1-1

ตารางที่ 4.1-1 เปรียบเทียบผลการตรวจวัดคุณภาพอากาศในบรรยากาศ ระหว่างปี 2565-2567

อันดับ	ตำแหน่งตรวจวัด	วันที่ตรวจวัด	ผลการตรวจวัด		
			TSP (mg/m <sup>3</sup> )	SO <sub>2</sub> <sup>(1 hr)</sup> (ppm)	NO <sub>2</sub> <sup>(1 hr)</sup> (ppm)
1.	โรงเรียนบ้านทับช้าง	09-10/06/65	0.036	0.0064-0.0093	0.0207
		10-11/06/65	0.024	0.0082-0.0086	0.0192
		11-12/06/65	0.022	0.0058-0.0109	0.0192
		12-13/06/65	0.027	0.0022-0.0095	0.0188
		13-14/06/65	0.030	0.0084-0.0102	0.0206
		14-15/06/65	0.045	0.0057-0.0083	0.0174
		15-16/06/65	0.041	0.0064-0.0069	0.0192
		14-15/11/65	0.026	0.0009-0.0109	0.0043-0.0179
		15-16/11/65	0.048	0.0003-0.0123	0.0040-0.0181
		16-17/11/66	0.047	0.0008-0.0067	0.0049-0.0141
		17-18/11/65	0.048	0.0006-0.0079	0.0040-0.0128
		18-19/11/65	0.065	0.0017-0.0042	0.0034-0.0181
		19-20/11/65	0.025	0.0006-0.0046	0.0040-0.0164
		20-21/11/65	0.041	0.0007-0.0068	0.0039-0.0181
		07-08/06/66	0.083	0.0070-0.0103	0.0040-0.0087
		08-09/06/66	0.085	0.0070-0.0101	0.0037-0.0088
		09-10/06/66	0.047	0.0038-0.0085	0.0022-0.0085
		10-11/06/66	0.063	0.0016-0.0106	0.0050-0.0134
		11-12/06/66	0.055	0.0007-0.0154	0.0069-0.0175
		12-13/06/66	0.059	0.0014-0.0190	0.0008-0.0119
		13-14/06/66	0.049	0.0032-0.0102	0.0003-0.0117
		01-02/12/66	0.049	0.0009-0.0041	0.0026-0.0048
		02-03/12/66	0.056	0.0017-0.0031	0.0012-0.0068
		03-04/12/66	0.104	0.0015-0.0085	0.0028-0.0072
		04-05/12/66	0.050	0.0016-0.0096	0.0026-0.0103
		05-06/12/66	0.067	0.0013-0.0077	0.0034-0.0084
		06-07/12/66	0.053	0.0012-0.0066	0.0042-0.0065
		07-08/12/66	0.039	0.0011-0.0066	0.0040-0.0095
มาตรฐาน <sup>(1)</sup>			0.33	0.30 <sup>(2)</sup>	0.17 <sup>(3)</sup>

- มาตรฐาน : (1) ประกาศคณะกรรมการสิ่งแวดล้อมแห่งชาติ ฉบับที่ 24 (พ.ศ. 2547) เรื่องกำหนดมาตรฐานคุณภาพอากาศในบรรยากาศโดยทั่วไป  
(2) ประกาศคณะกรรมการสิ่งแวดล้อมแห่งชาติ ฉบับที่ 21 (พ.ศ. 2544) เรื่องกำหนดมาตรฐานค่าก๊าซซัลเฟอร์ไดออกไซด์ในบรรยากาศโดยทั่วไปในเวลา 1 ชั่วโมง  
(3) ประกาศคณะกรรมการสิ่งแวดล้อมแห่งชาติ ฉบับที่ 33 (พ.ศ. 2552) เรื่องกำหนดมาตรฐานค่าก๊าซไนโตรเจนไดออกไซด์ในบรรยากาศโดยทั่วไป

หมายเหตุ : ผลการตรวจวัด ปี 2565-2566 ตรวจวัดโดย บริษัท แอร์เซฟ จำกัด

**ตารางที่ 4.1-1 (ต่อ) เปรียบเทียบผลการตรวจวัดคุณภาพอากาศในบรรยากาศ ระหว่างปี 2565-2567**

อันดับ	ตำแหน่งตรวจวัด	วันที่ตรวจวัด	ผลการตรวจวัด		
			TSP (mg/m <sup>3</sup> )	SO <sub>2</sub> <sup>(1 hr)</sup> (ppm)	NO <sub>2</sub> <sup>(1 hr)</sup> (ppm)
1.	โรงเรียนบ้านทับช้าง (ต่อ)	28-29/03/67	0.044	0.0008-0.0038	0.0018-0.0049
		29-30/03/67	0.040	0.0015-0.0044	0.0017-0.0057
		30-31/03/67	0.046	0.0008-0.0047	0.0020-0.0053
		31/03-01/04/67	0.067	0.0010-0.0065	0.0018-0.0055
		01-02/04/67	0.049	0.0010-0.0061	0.0021-0.0051
		02-03/04/67	0.050	0.0009-0.0037	0.0018-0.0057
		03-04/04/67	0.067	0.0012-0.0043	0.0025-0.0070
มาตรฐาน <sup>(1)</sup>			0.33	0.30 <sup>(2)</sup>	0.17 <sup>(3)</sup>

มาตรฐาน : (1) ประกาศคณะกรรมการสิ่งแวดล้อมแห่งชาติ ฉบับที่ 24 (พ.ศ. 2547) เรื่องกำหนดมาตรฐานคุณภาพอากาศในบรรยากาศโดยทั่วไป  
(2) ประกาศคณะกรรมการสิ่งแวดล้อมแห่งชาติ ฉบับที่ 21 (พ.ศ. 2544) เรื่องกำหนดมาตรฐานค่าก๊าซซัลเฟอร์ไดออกไซด์ในบรรยากาศโดยทั่วไปในเวลา 1 ชั่วโมง  
(3) ประกาศคณะกรรมการสิ่งแวดล้อมแห่งชาติ ฉบับที่ 33 (พ.ศ. 2552) เรื่องกำหนดมาตรฐานค่าก๊าซไนโตรเจนไดออกไซด์ในบรรยากาศโดยทั่วไป

ตารางที่ 4.1-1 (ต่อ) เปรียบเทียบผลการตรวจวัดคุณภาพอากาศในบรรยากาศ ระหว่างปี 2565-2567

อันดับ	ตำแหน่งตรวจวัด	วันที่ตรวจวัด	ผลการตรวจวัด		
			TSP (mg/m <sup>3</sup> )	SO <sub>2</sub> <sup>(1 hr)</sup> (ppm)	NO <sub>2</sub> <sup>(1 hr)</sup> (ppm)
2.	วัดหนองตากง	09-10/06/65	0.049	0.0009-0.0061	0.0092
		10-11/06/65	0.027	0.0012-0.0051	0.0019
		11-12/06/65	0.047	0.0006-0.0025	0.0113
		12-13/06/65	0.030	0.0009-0.0026	0.0094
		13-14/06/65	0.028	0.0008-0.0028	0.0018
		14-15/06/65	0.034	0.0006-0.0030	0.0018
		15-16/06/65	0.046	0.0003-0.0061	0.0019
		14-15/11/65	0.055	0.0018-0.0059	0.0004-0.0135
		15-16/11/65	0.070	0.0006-0.0058	0.0004-0.0041
		16-17/11/66	0.063	0.0006-0.0172	0.0007-0.0030
		17-18/11/65	0.058	0.0005-0.0136	0.0006-0.0036
		18-19/11/65	0.062	0.0004-0.0194	0.0005-0.0038
		19-20/11/65	0.084	0.0004-0.0116	0.0006-0.0040
		20-21/11/65	0.061	0.0004-0.0147	0.0005-0.0046
		07-08/06/66	0.079	0.0008-0.0095	0.0002-0.0048
		08-09/06/66	0.077	0.0002-0.0123	0.0002-0.0057
		09-10/06/66	0.045	0.0008-0.0092	0.0009-0.0075
		10-11/06/66	0.063	0.0004-0.0102	0.0008-0.0074
		11-12/06/66	0.057	0.0004-0.0104	0.0009-0.0073
		12-13/06/66	0.057	0.0001-0.0078	0.0007-0.0050
		13-14/06/66	0.035	0.0021-0.0051	0.0027-0.0067
		01-02/12/66	0.088	0.0012-0.0039	0.0040-0.0095
		02-03/12/66	0.074	0.0017-0.0031	0.0012-0.0068
		03-04/12/66	0.053	0.0015-0.0085	0.0028-0.0072
		04-05/12/66	0.046	0.0016-0.0041	0.0026-0.0075
		05-06/12/66	0.057	0.0013-0.0052	0.0034-0.0086
		06-07/12/66	0.063	0.0026-0.0072	0.0042-0.0065
		07-08/12/66	0.051	0.0012-0.0082	0.0038-0.0086
มาตรฐาน <sup>(1)</sup>			0.33	0.30 <sup>(2)</sup>	0.17 <sup>(3)</sup>

มาตรฐาน : <sup>(1)</sup> ประกาศคณะกรรมการสิ่งแวดล้อมแห่งชาติ ฉบับที่ 24 (พ.ศ. 2547) เรื่องกำหนดมาตรฐานคุณภาพอากาศในบรรยากาศโดยทั่วไป

<sup>(2)</sup> ประกาศคณะกรรมการสิ่งแวดล้อมแห่งชาติ ฉบับที่ 21 (พ.ศ. 2544) เรื่องกำหนดมาตรฐานค่าก๊าซซัลเฟอร์ไดออกไซด์ในบรรยากาศโดยทั่วไปในเวลา 1 ชั่วโมง

<sup>(3)</sup> ประกาศคณะกรรมการสิ่งแวดล้อมแห่งชาติ ฉบับที่ 33 (พ.ศ. 2552) เรื่องกำหนดมาตรฐานค่าก๊าซไนโตรเจนไดออกไซด์ในบรรยากาศโดยทั่วไป

หมายเหตุ : ผลการตรวจวัด ปี 2565-2566 ตรวจวัดโดย บริษัท แอร์เซฟ จำกัด

**ตารางที่ 4.1-1 (ต่อ) เปรียบเทียบผลการตรวจวัดคุณภาพอากาศในบรรยากาศ ระหว่างปี 2565-2567**

อันดับ	ตำแหน่งตรวจวัด	วันที่ตรวจวัด	ผลการตรวจวัด		
			TSP (mg/m <sup>3</sup> )	SO <sub>2</sub> <sup>(1 hr)</sup> (ppm)	NO <sub>2</sub> <sup>(1 hr)</sup> (ppm)
2.	วัดหนองตากง (ต่อ)	28-29/03/67	0.033	0.0014-0.0030	0.0011-0.0060
		29-30/03/67	0.081	0.0015-0.0038	0.0012-0.0055
		30-31/03/67	0.057	0.0017-0.0038	0.0008-0.0039
		31/03-01/04/67	0.094	0.0012-0.0024	0.0008-0.0034
		01-02/04/67	0.079	0.0016-0.0039	0.0002-0.0039
		02-03/04/67	0.091	0.0019-0.0037	0.0001-0.0029
		03-04/04/67	0.022	0.0016-0.0029	0.0001-0.0039
มาตรฐาน <sup>(1)</sup>			0.33	0.30 <sup>(2)</sup>	0.17 <sup>(3)</sup>

มาตรฐาน : (1) ประกาศคณะกรรมการสิ่งแวดล้อมแห่งชาติ ฉบับที่ 24 (พ.ศ. 2547) เรื่องกำหนดมาตรฐานคุณภาพอากาศในบรรยากาศโดยทั่วไป  
(2) ประกาศคณะกรรมการสิ่งแวดล้อมแห่งชาติ ฉบับที่ 21 (พ.ศ. 2544) เรื่องกำหนดมาตรฐานค่าก๊าซซัลเฟอร์ไดออกไซด์ในบรรยากาศโดยทั่วไปในเวลา 1 ชั่วโมง  
(3) ประกาศคณะกรรมการสิ่งแวดล้อมแห่งชาติ ฉบับที่ 33 (พ.ศ. 2552) เรื่องกำหนดมาตรฐานค่าก๊าซไนโตรเจนไดออกไซด์ในบรรยากาศโดยทั่วไป

ตารางที่ 4.1-1 (ต่อ) เปรียบเทียบผลการตรวจวัดคุณภาพอากาศในบรรยากาศ ระหว่างปี 2565-2567

อันดับ	ตำแหน่งตรวจวัด	วันที่ตรวจวัด	ผลการตรวจวัด		
			TSP (mg/m <sup>3</sup> )	SO <sub>2</sub> <sup>(1 hr)</sup> (ppm)	NO <sub>2</sub> <sup>(1 hr)</sup> (ppm)
3.	โรงเรียนวัดหนองบัวศาลา	09-10/06/65	0.045	0.0008-0.0155	0.0198
		10-11/06/65	0.028	0.0012-0.0137	0.0203
		11-12/06/65	0.025	0.0014-0.0071	0.0188
		12-13/06/65	0.037	0.0010-0.0095	0.0187
		13-14/06/65	0.019	0.0011-0.0077	0.0188
		14-15/06/65	0.027	0.0013-0.0071	0.0211
		15-16/06/65	0.030	0.0008-0.0060	0.0182
		14-15/11/65	0.094	0.0026-0.0070	0.0041-0.0057
		15-16/11/65	0.083	0.0021-0.0079	0.0021-0.0047
		16-17/11/66	0.075	0.0050-0.0110	0.0020-0.0030
		17-18/11/65	0.080	0.0027-0.0083	0.0018-0.0046
		18-19/11/65	0.055	0.0021-0.0079	0.0038-0.0056
		19-20/11/65	0.057	0.0050-0.0010	0.0021-0.0049
		20-21/11/65	0.063	0.0027-0.0083	0.0019-0.0057
		07-08/06/66	0.075	0.0014-0.0184	0.0011-0.0028
		08-09/06/66	0.069	0.0003-0.0184	0.0015-0.0053
		09-10/06/66	0.045	0.0003-0.0236	0.0008-0.0088
		10-11/06/66	0.038	0.0007-0.0036	0.0008-0.0083
		11-12/06/66	0.066	0.0005-0.0065	0.0001-0.0042
		12-13/06/66	0.057	0.0058-0.0097	0.0010-0.0150
		13-14/06/66	0.036	0.0007-0.0135	0.0005-0.0056
		01-02/12/66	0.052	0.0017-0.0037	0.0077-0.0104
		02-03/12/66	0.047	0.0015-0.0085	0.0070-0.0087
		03-04/12/66	0.063	0.0016-0.0044	0.0067-0.0088
		04-05/12/66	0.088	0.0019-0.0109	0.0016-0.0107
		05-06/12/66	0.049	0.0030-0.0072	0.0013-0.0092
		06-07/12/66	0.058	0.0012-0.0066	0.0012-0.0097
		07-08/12/66	0.047	0.0016-0.0044	0.0020-0.0102
มาตรฐาน <sup>(1)</sup>			0.33	0.30 <sup>(2)</sup>	0.17 <sup>(3)</sup>

มาตรฐาน : <sup>(1)</sup> ประกาศคณะกรรมการสิ่งแวดล้อมแห่งชาติ ฉบับที่ 24 (พ.ศ. 2547) เรื่องกำหนดมาตรฐานคุณภาพอากาศในบรรยากาศโดยทั่วไป

<sup>(2)</sup> ประกาศคณะกรรมการสิ่งแวดล้อมแห่งชาติ ฉบับที่ 21 (พ.ศ. 2544) เรื่องกำหนดมาตรฐานค่าก๊าซซัลเฟอร์ไดออกไซด์ในบรรยากาศโดยทั่วไปในเวลา 1 ชั่วโมง

<sup>(3)</sup> ประกาศคณะกรรมการสิ่งแวดล้อมแห่งชาติ ฉบับที่ 33 (พ.ศ. 2552) เรื่องกำหนดมาตรฐานค่าก๊าซไนโตรเจนไดออกไซด์ในบรรยากาศโดยทั่วไป

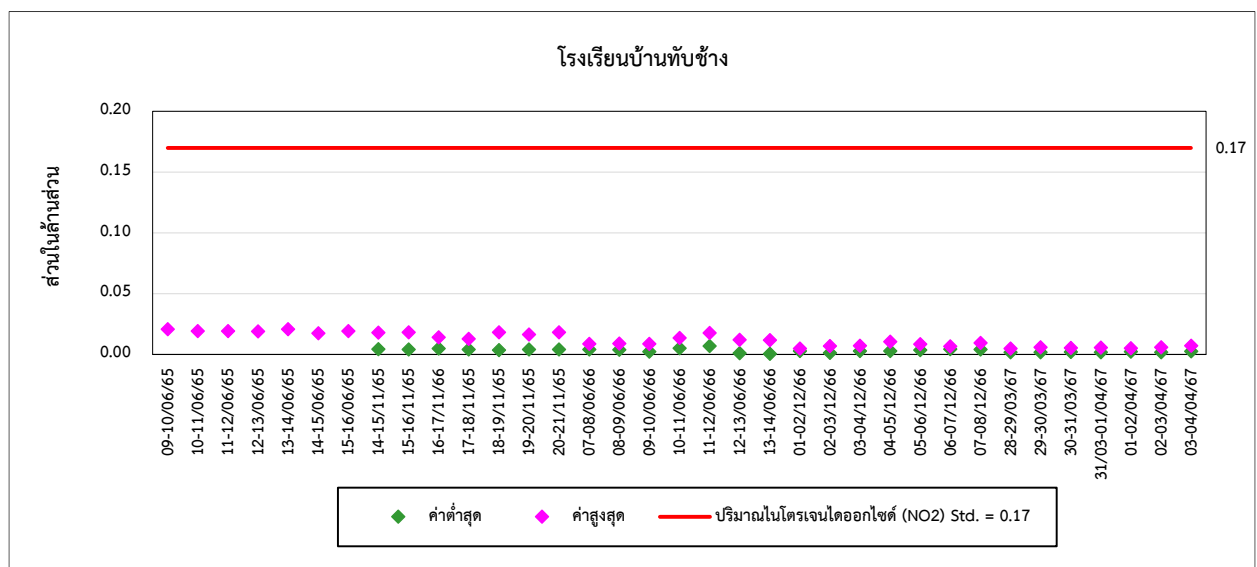
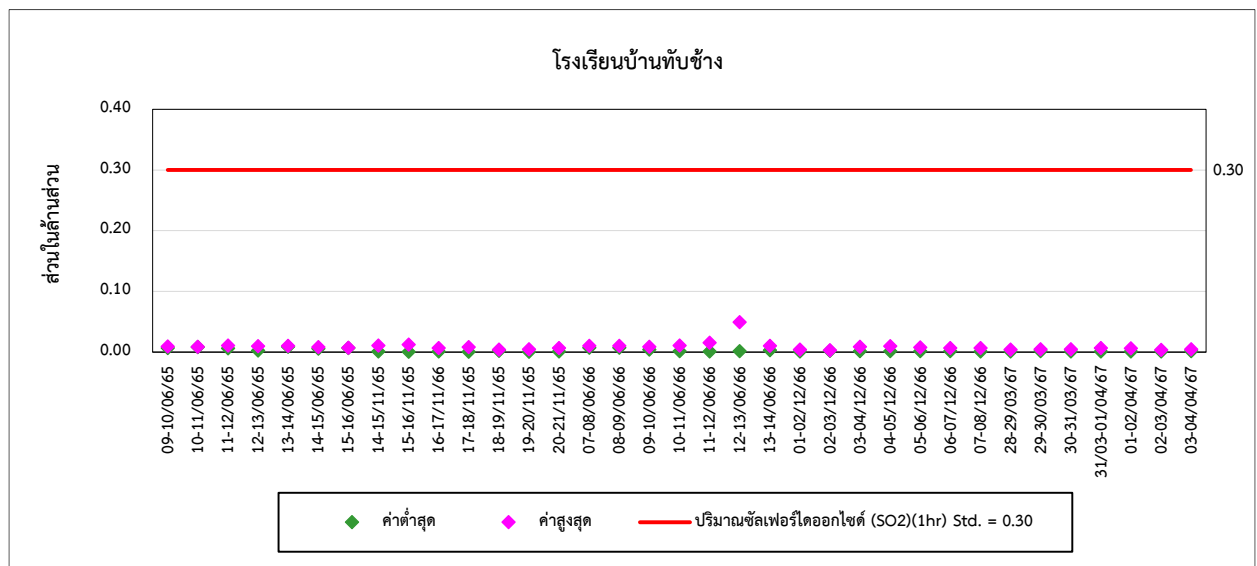
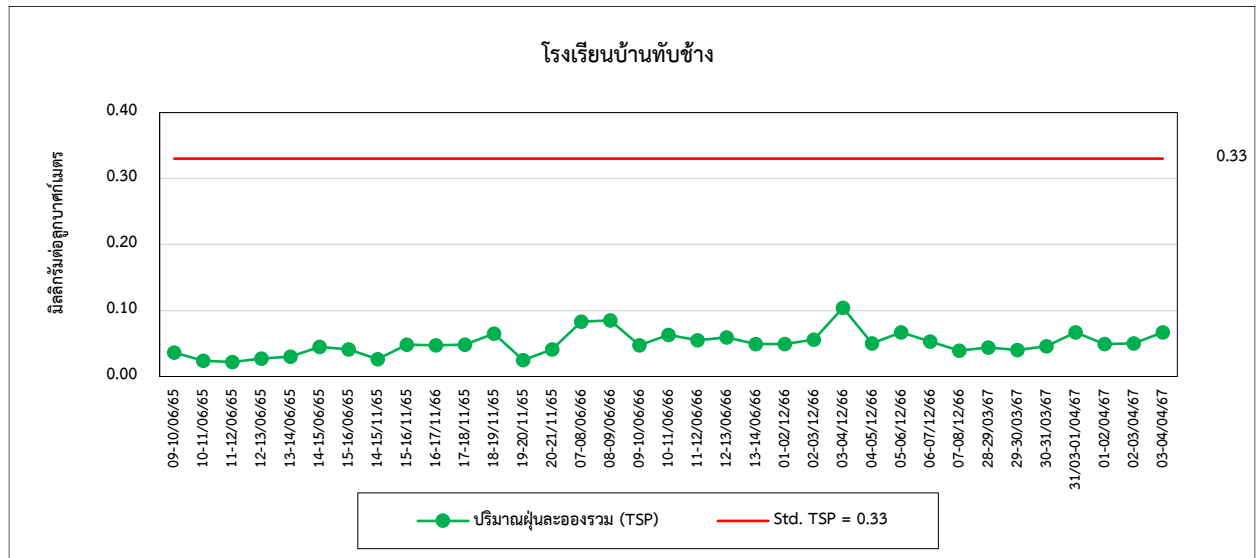
หมายเหตุ : ผลการตรวจวัด ปี 2565-2566 ตรวจวัดโดย บริษัท แอร์เซฟ จำกัด

**ตารางที่ 4.1-1 (ต่อ) เปรียบเทียบผลการตรวจวัดคุณภาพอากาศในบรรยากาศ ระหว่างปี 2565-2567**

อันดับ	ตำแหน่งตรวจวัด	วันที่ตรวจวัด	ผลการตรวจวัด		
			TSP (mg/m <sup>3</sup> )	SO <sub>2</sub> <sup>(1 hr)</sup> (ppm)	NO <sub>2</sub> <sup>(1 hr)</sup> (ppm)
3.	โรงเรียนวัดหนองบัวศาลา (ต่อ)	28-29/03/67	0.085	0.0015-0.0066	0.0029-0.0055
		29-30/03/67	0.068	0.0014-0.0042	0.0020-0.0044
		30-31/03/67	0.164	0.0017-0.0048	0.0022-0.0040
		31/03-01/04/67	0.148	0.0013-0.0045	0.0015-0.0041
		01-02/04/67	0.118	0.0020-0.0049	0.0026-0.0044
		02-03/04/67	0.092	0.0013-0.0052	0.0020-0.0046
		03-04/04/67	0.119	0.0015-0.0070	0.0023-0.0045
มาตรฐาน <sup>(1)</sup>			0.33	0.30 <sup>(2)</sup>	0.17 <sup>(3)</sup>

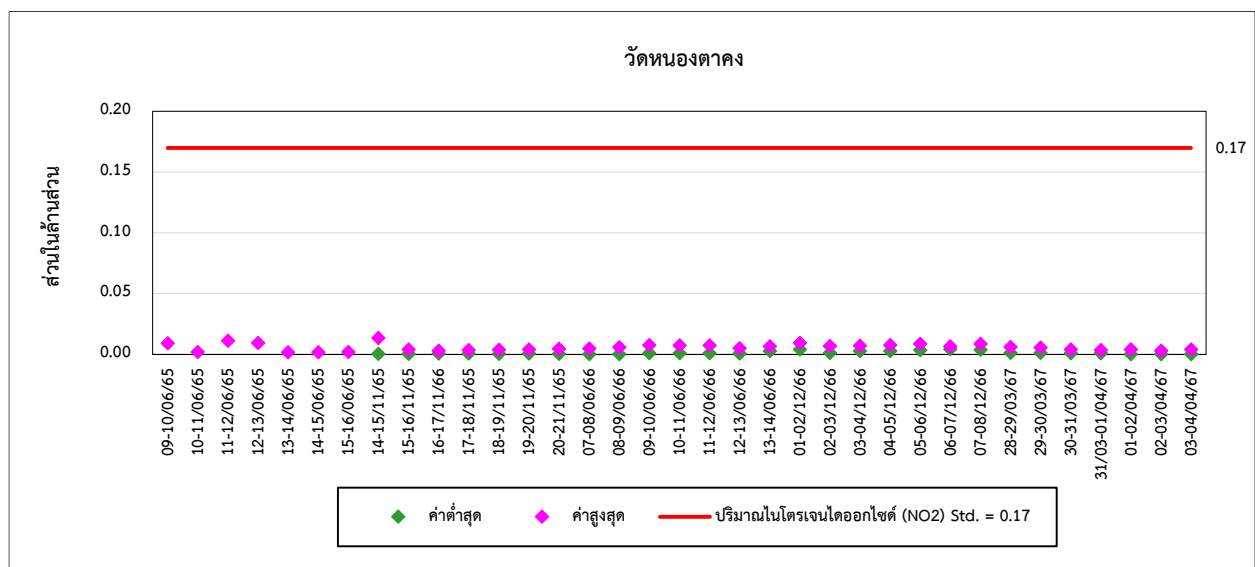
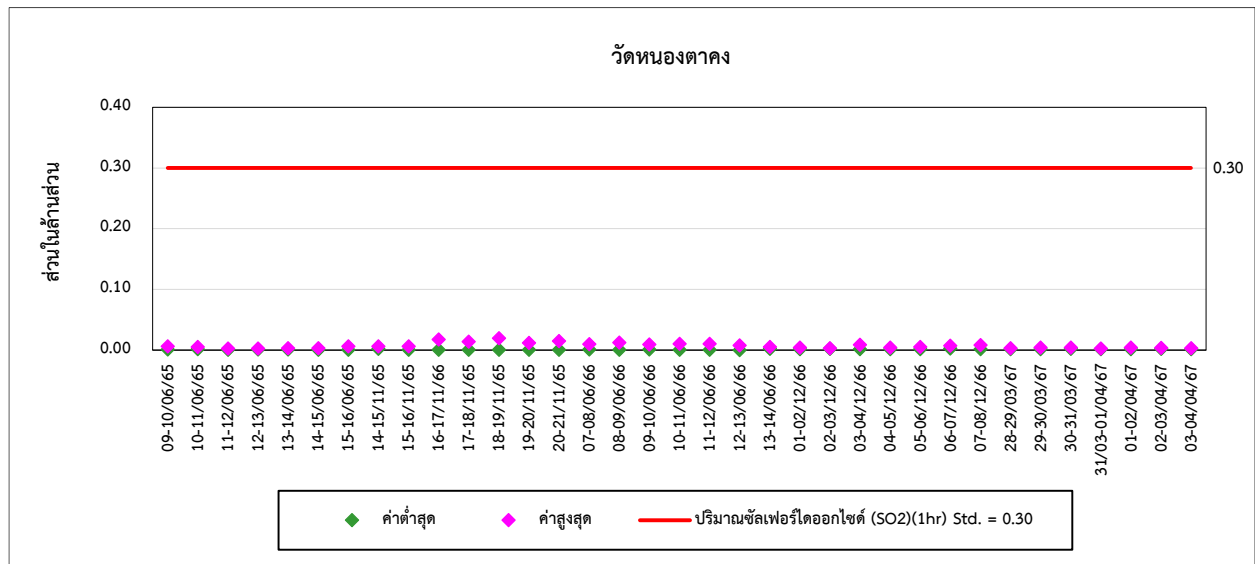
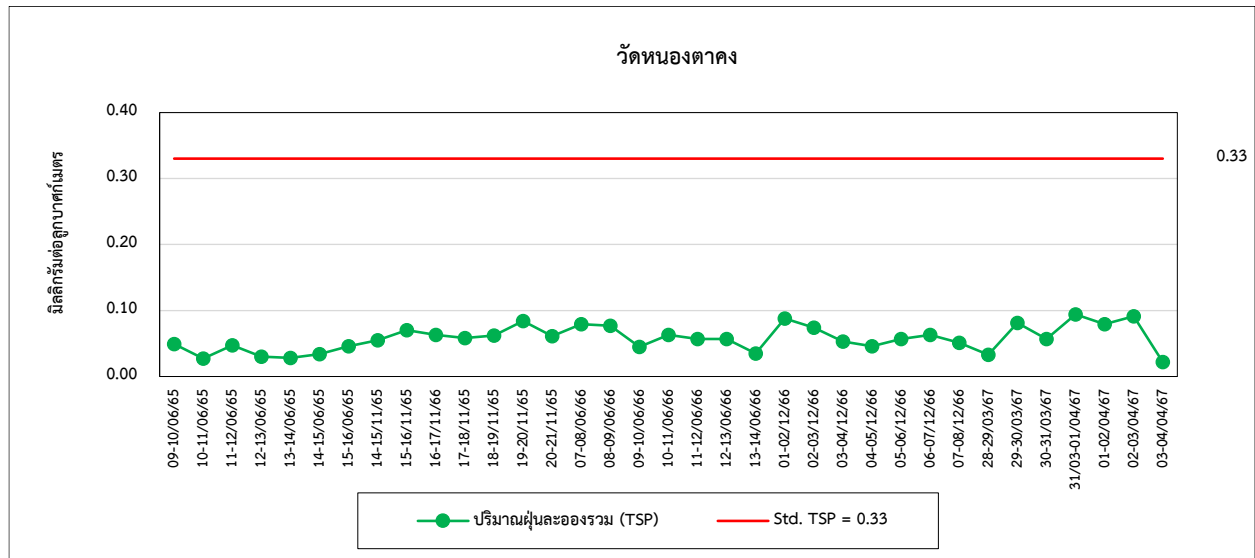
มาตรฐาน : (1) ประกาศคณะกรรมการสิ่งแวดล้อมแห่งชาติ ฉบับที่ 24 (พ.ศ. 2547) เรื่องกำหนดมาตรฐานคุณภาพอากาศในบรรยากาศโดยทั่วไป  
(2) ประกาศคณะกรรมการสิ่งแวดล้อมแห่งชาติ ฉบับที่ 21 (พ.ศ. 2544) เรื่องกำหนดมาตรฐานค่าก๊าซซัลเฟอร์ไดออกไซด์ในบรรยากาศโดยทั่วไปในเวลา 1 ชั่วโมง  
(3) ประกาศคณะกรรมการสิ่งแวดล้อมแห่งชาติ ฉบับที่ 33 (พ.ศ. 2552) เรื่องกำหนดมาตรฐานค่าก๊าซไนโตรเจนไดออกไซด์ในบรรยากาศโดยทั่วไป

รูปที่ 4.1-1 กราฟเปรียบเทียบผลการตรวจวัดคุณภาพอากาศในบรรยากาศ ระหว่างปี 2565-2567

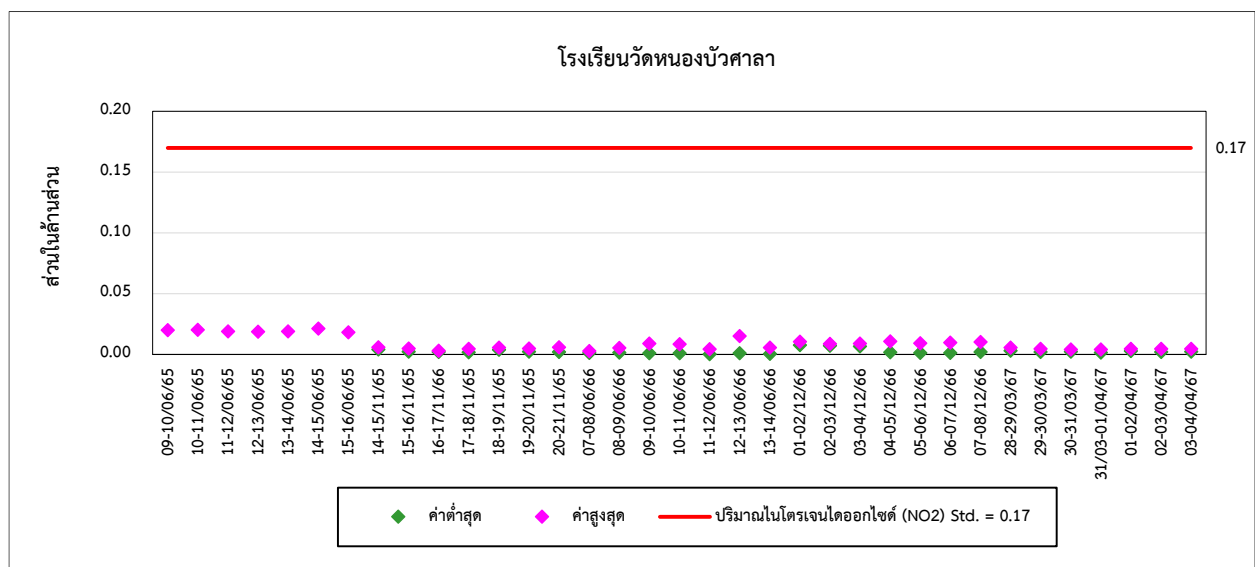
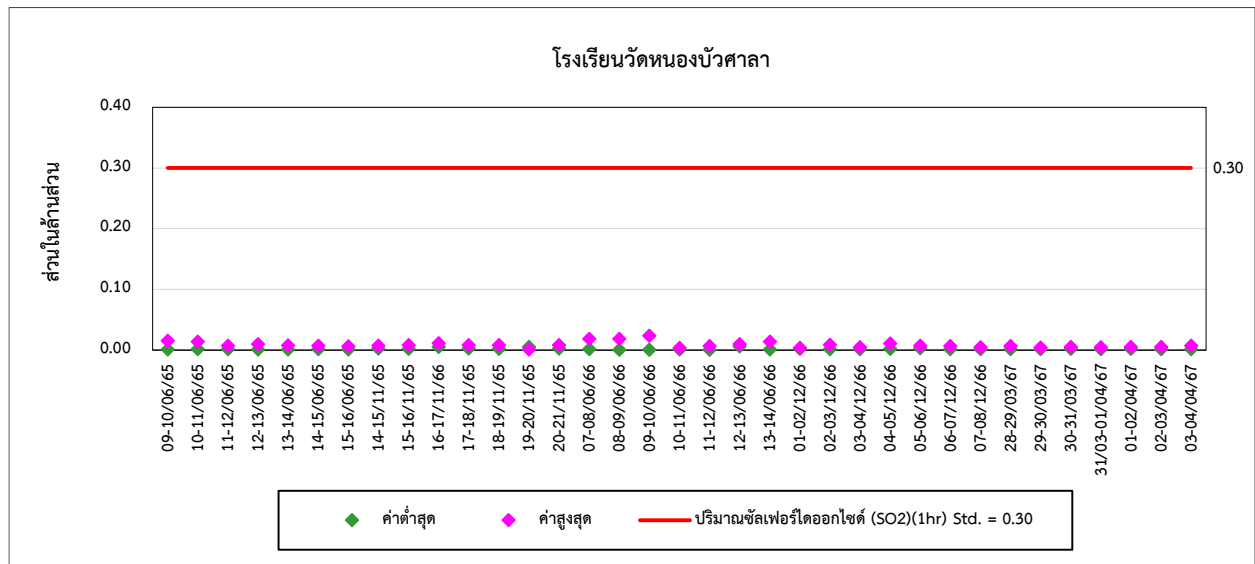
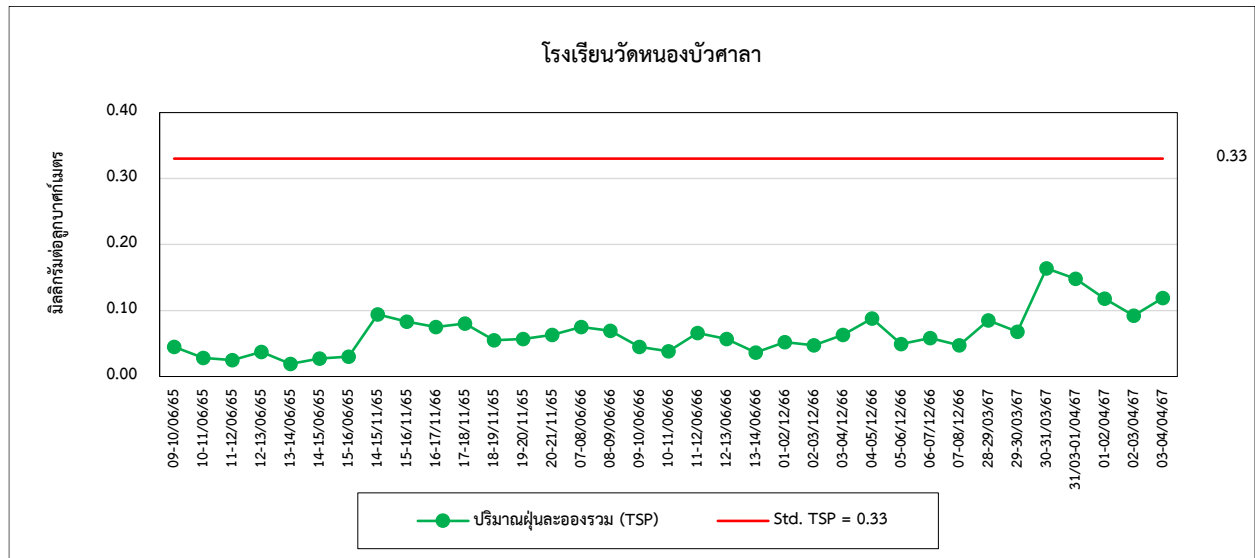




รูปที่ 4.1-1 (ต่อ) กราฟเปรียบเทียบผลการตรวจวัดคุณภาพอากาศในบรรยากาศ ระหว่างปี 2565-2567



รูปที่ 4.1-1 (ต่อ) กราฟเปรียบเทียบผลการตรวจวัดคุณภาพอากาศในบรรยากาศ ระหว่างปี 2565-2567



## 4.2 การเปรียบเทียบผลการตรวจวัดคุณภาพอากาศจากปล่องระบาย

จากการตรวจวัดคุณภาพอากาศจากปล่องระบาย จำนวน 1 ปล่อง คือ ปล่อง Bag House Stack ผลการตรวจวัดในปี 2565-2567 พบว่า มีค่าอยู่ในเกณฑ์ค่าควบคุมที่กำหนดในรายงานการประเมินผลกระทบสิ่งแวดล้อม โครงการโรงงานผลิตชิ้นส่วนอลูมิเนียมฉีดขึ้นรูป (ครั้งที่ 1) บริษัท ชิน-เอ ไฮ เทค จำกัด (สาขาสุรนารี) พ.ศ. 2557, มาตรฐานตามประกาศกระทรวงอุตสาหกรรม เรื่องกำหนดค่าปริมาณของสารเจือปนในอากาศที่ระบายออกจากโรงงาน พ.ศ. 2549 และประกาศกระทรวงทรัพยากรธรรมชาติและสิ่งแวดล้อม เรื่องกำหนดมาตรฐานควบคุมการปล่อยทิ้งอากาศเสียจากโรงงานอุตสาหกรรม พ.ศ. 2549 สำหรับอัตราการระบายของมลสารที่ระบายออกจากปล่อง พบว่า มีค่าอยู่ในเกณฑ์ค่าควบคุมที่กำหนดในรายงานการประเมินผลกระทบสิ่งแวดล้อม โครงการโรงงานผลิตชิ้นส่วนอลูมิเนียมฉีดขึ้นรูป (ครั้งที่ 1) บริษัท ชิน-เอ ไฮ เทค จำกัด (สาขาสุรนารี) พ.ศ. 2557 และเมื่อเปรียบเทียบแนวโน้มผลการตรวจวัดระหว่าง ปี 2565-2567 พบว่า ปริมาณมลสารมีแนวโน้มไม่คงที่ โดยมีการเปลี่ยนแปลงขึ้น-ลงบ้างเล็กน้อย การเปรียบเทียบผลการตรวจวัดแสดงดังตารางที่ 4.2-1 และกราฟเปรียบเทียบผลการตรวจวัดแสดงดังรูปที่ 4.2-1

ตารางที่ 4.2-1 เปรียบเทียบผลการตรวจวัดคุณภาพอากาศจากปล่องระบาย ระหว่างปี 2565-2567

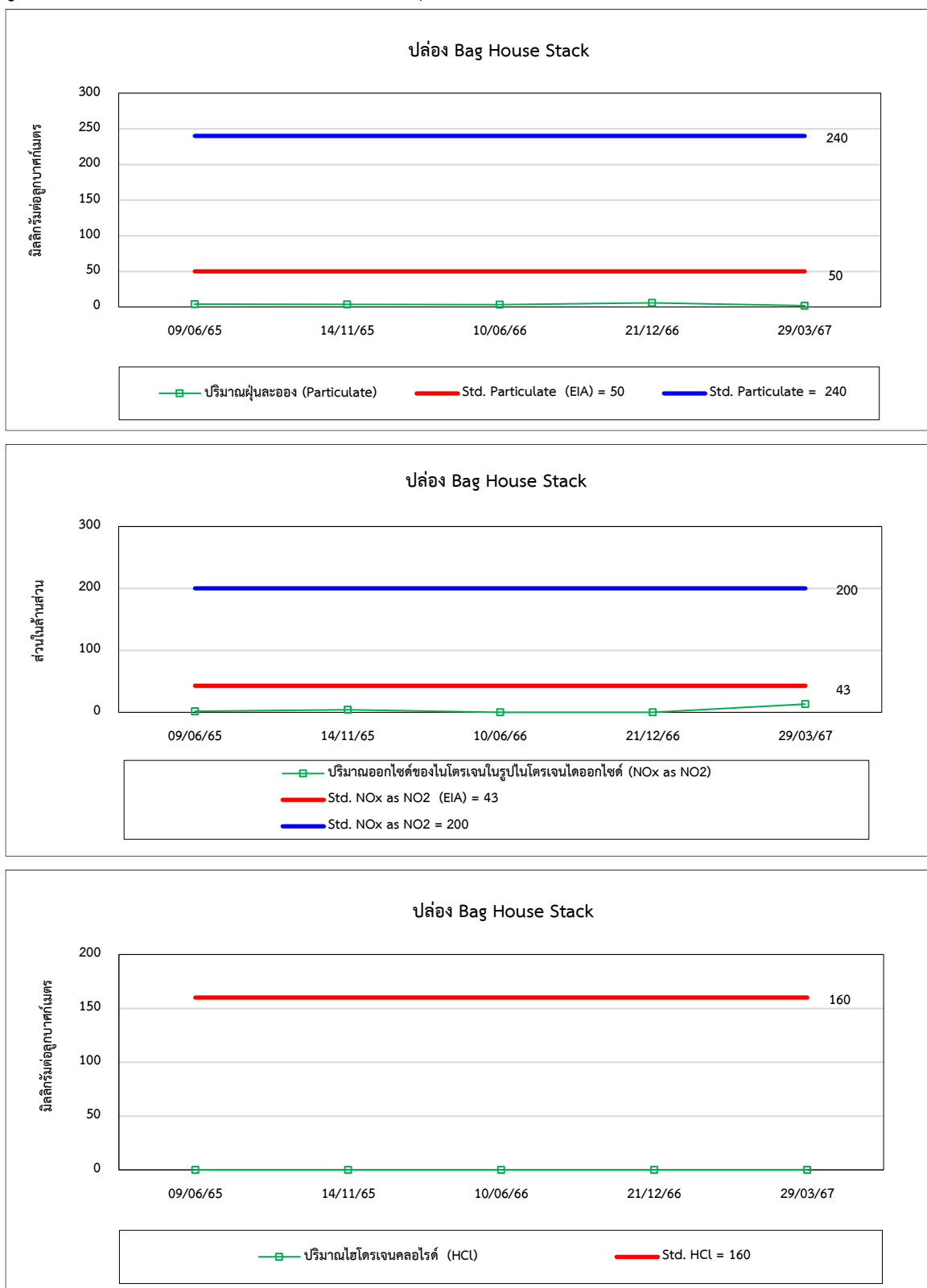
อันดับ	วันที่เก็บตัวอย่าง	ผลการตรวจวัด							
		Bag House Stack							
		Particulate		NO <sub>x</sub> as NO <sub>2</sub>		HCl	HF		CO
		(mg/m <sup>3</sup> )	g/s	(ppm)	g/s	(mg/m <sup>3</sup> )	(mg/m <sup>3</sup> )	(PPM)	(PPM)
1.	09/06/65	4.182	0.042	1.786	0.018	<0.419	<0.418	-	-
2.	14/11/65	3.582	0.034	3.982	0.066	<0.466	<0.467	-	-
3.	10/06/66	3.466	0.03	<0.001	<0.01	<0.451	<0.551	-	-
4.	21/12/66	5.717	0.05	<0.001	<0.01	<0.510	<0.512	-	-
5.	29/03/67	1.8	0.01	13.30	0.13	<0.01	-	<0.012	4
มาตรฐาน <sup>(1)</sup>		50	0.66	43	0.41	-	-	-	-
มาตรฐาน <sup>(2)</sup>		240	-	200	-	160	-	-	690

มาตรฐาน : <sup>(1)</sup> ค่าควบคุมที่กำหนดไว้ในรายงานการประเมินผลกระทบสิ่งแวดล้อม โครงการโรงงานผลิตชิ้นส่วนอลูมิเนียมฉีดขึ้นรูปของบริษัท ชินเอ ไฮ-เทค จำกัด, พ.ศ. 2557

<sup>(2)</sup> ประกาศกระทรวงอุตสาหกรรม เรื่องกำหนดค่าปริมาณของสารเจือปนในอากาศที่ระบายออกจากโรงงาน พ.ศ. 2549 และประกาศกระทรวงทรัพยากรธรรมชาติและสิ่งแวดล้อม เรื่องกำหนดมาตรฐานควบคุมการปล่อยทิ้งอากาศเสียจากโรงงานอุตสาหกรรม พ.ศ. 2549

หมายเหตุ : ผลการตรวจวัด ปี 2565-2566 ตรวจวัดโดย บริษัท แอร์เซฟ จำกัด

รูปที่ 4.2-1 กราฟเปรียบเทียบผลการตรวจวัดคุณภาพอากาศจากปล่องระบาย ระหว่างปี 2565-2567



### 4.3 การเปรียบเทียบผลการตรวจวัดระดับเสียงโดยทั่วไป

จากการตรวจวัดระดับเสียงโดยทั่วไป บริเวณริมรั้วโครงการทั้ง 4 ทิศ และบริเวณชุมชนที่อยู่ข้างเคียงพื้นที่โครงการมากสุดในบริเวณบ้านหนองบัวศาลา ผลการตรวจวัดในช่วงปี 2565-2567 พบว่า มีค่าอยู่ในเกณฑ์มาตรฐานตามประกาศคณะกรรมการสิ่งแวดล้อมแห่งชาติ ฉบับที่ 15 (พ.ศ. 2540) เรื่องกำหนดมาตรฐานระดับเสียงโดยทั่วไป และประกาศกระทรวงอุตสาหกรรม เรื่องกำหนดค่าระดับเสียงการรบกวน และระดับเสียงที่เกิดจากการประกอบกิจการโรงงาน พ.ศ. 2548 และเมื่อเปรียบเทียบแนวโน้มผลการตรวจวัดที่ผ่านมา (ปี 2565-2567) พบว่าระดับเสียงมีแนวโน้มไม่คงที่ โดยมีการเปลี่ยนแปลงตามกิจกรรมในแต่ละช่วงเวลา การเปรียบเทียบผลการตรวจวัดแสดงดังตารางที่ 4.3-1 และกราฟเปรียบเทียบผลการตรวจวัดแสดงดังรูปที่ 4.3-1

ตารางที่ 4.3-1 เปรียบเทียบผลการตรวจวัดระดับเสียงโดยทั่วไป ระหว่างปี 2565-2567

อันดับ	ตำแหน่งตรวจวัด	วันที่ตรวจวัด	ผลการตรวจวัด (dB(A))		
			Leq 24 hr	Lmax	L <sub>90</sub> (24 hr)
1.	ริมรั้วโครงการด้านทิศเหนือ	09-10/06/65	59.6	107.2	54.1
		10-11/06/65	57.6	82.1	53.0
		11-12/06/65	57.4	78.8	53.9
		12-13/06/65	58.5	86.4	54.0
		14-15/11/65	59.8	90.6	55.0
		15-16/11/65	64.8	88.6	58.1
		16-17/11/65	59.6	82.0	55.4
		17-18/11/65	65.8	93.3	55.4
		09-10/06/66	60.6	88.1	57.3
		10-11/06/66	59.8	99.2	56.0
		11-12/06/66	58.9	87.5	53.6
		12-13/06/66	61.1	89.6	54.4
		01-02/12/66	57.6	88.2	54.2
		02-03/12/66	57.0	90.1	48.5
		03-04/12/66	54.9	94.3	49.4
		04-05/12/66	62.5	95.0	57.4
		28-29/03/67	57.0	86.6	51.4-55.1
		29-30/03/67	57.0	90.8	49.8-55.5
		30-31/03/67	59.5	89.8	48.8-59.1
		31/03-01/04/67	54.4	72.2	49.2-54.2
มาตรฐาน <sup>(1)(2)</sup>			70	115	-

มาตรฐาน : <sup>(1)</sup> ประกาศคณะกรรมการสิ่งแวดล้อมแห่งชาติ ฉบับที่ 15 (พ.ศ. 2540) (ค.ศ.1997) เรื่องกำหนดมาตรฐานระดับเสียงโดยทั่วไป

<sup>(2)</sup> ประกาศกระทรวงอุตสาหกรรม เรื่องกำหนดค่าระดับเสียงการรบกวน และระดับเสียงที่เกิดจากการประกอบกิจการโรงงาน (พ.ศ. 2548) (ค.ศ.2005)

หมายเหตุ : ผลการตรวจวัด ปี 2565-2566 ตรวจวัดโดย บริษัท แอร์เซฟ จำกัด

**ตารางที่ 4.3-1 (ต่อ) เปรียบเทียบผลการตรวจวัดระดับเสียงโดยทั่วไป ระหว่างปี 2565-2567**

อันดับ	ตำแหน่งตรวจวัด	วันที่ตรวจวัด	ผลการตรวจวัด (dB(A))		
			Leq 24 hr	Lmax	L <sub>90</sub> (24 hr)
2.	ริมรั้วโครงการด้านทิศตะวันตก	09-10/06/65	66.6	82.7	60.4
		10-11/06/65	64.5	81.2	58.4
		11-12/06/65	66.0	84.1	58.9
		12-13/06/65	63.8	86.9	57.2
		14-15/11/65	65.7	96.3	57.6
		15-16/11/65	65.1	94.5	56.4
		16-17/11/65	66.1	94.1	59.7
		17-18/11/65	67.4	95.4	62.9
		09-10/06/66	68.3	96.0	60.8
		10-11/06/66	65.1	84.4	58.2
		11-12/06/66	64.3	96.0	55.3
		12-13/06/66	63.9	96.4	54.8
		01-02/12/66	69.7	96.9	63.6
		02-03/12/66	67.6	99.7	59.5
		03-04/12/66	61.9	95.2	57.6
		04-05/12/66	66.2	98.2	58.2
		28-29/03/67	67.4	94.5	63.6-65.4
		29-30/03/67	67.8	91.7	63.6-66.0
		30-31/03/67	67.5	90.7	63.8-70.3
		31/03-01/04/67	66.9	97.7	62.9-65.2
มาตรฐาน <sup>(1)(2)</sup>			70	115	-

มาตรฐาน : <sup>(1)</sup> ประกาศคณะกรรมการสิ่งแวดล้อมแห่งชาติ ฉบับที่ 15 (พ.ศ. 2540) (ค.ศ.1997) เรื่องกำหนดมาตรฐานระดับเสียงโดยทั่วไป

<sup>(2)</sup> ประกาศกระทรวงอุตสาหกรรม เรื่องกำหนดค่าระดับเสียงการรบกวน และระดับเสียงที่เกิดจากการประกอบกิจการโรงงาน (พ.ศ. 2548) (ค.ศ.2005)

หมายเหตุ : ผลการตรวจวัด ปี 2565-2566 ตรวจวัดโดย บริษัท แอร์เซฟ จำกัด

**ตารางที่ 4.3-1 (ต่อ) เปรียบเทียบผลการตรวจวัดระดับเสียงโดยทั่วไป ระหว่างปี 2565-2567**

อันดับ	ตำแหน่งตรวจวัด	วันที่ตรวจวัด	ผลการตรวจวัด (dB(A))		
			Leq 24 hr	Lmax	L <sub>90</sub> (24 hr)
3.	ริมรั้วโครงการด้านทิศใต้	09-10/06/65	59.9	83.8	57.6
		10-11/06/65	61.5	79.7	58.6
		11-12/06/65	60.0	81.8	57.7
		12-13/06/65	60.2	80.5	57.5
		14-15/11/65	63.5	83.8	59.8
		15-16/11/65	62.8	81.3	59.0
		16-17/11/65	63.8	92.1	59.8
		17-18/11/65	62.1	84.7	59.2
		09-10/06/66	63.1	105.0	58.2
		10-11/06/66	62.5	84.1	57.5
		11-12/06/66	65.6	103.3	57.6
		12-13/06/66	62.5	94.0	58.0
		01-02/12/66	63.8	81.9	56.7
		02-03/12/66	63.0	76.6	52.2
		03-04/12/66	56.1	78.2	49.8
		04-05/12/66	62.1	89.0	54.4
		28-29/03/67	62.9	79.6	60.6-61.6
		29-30/03/67	62.9	79.7	61.1-62.0
		30-31/03/67	62.6	91.4	59.8-61.2
		31/03-01/04/67	63.4	87.8	60.4-61.9
มาตรฐาน <sup>(1)(2)</sup>			70	115	-

มาตรฐาน : <sup>(1)</sup> ประกาศคณะกรรมการสิ่งแวดล้อมแห่งชาติ ฉบับที่ 15 (พ.ศ. 2540) (ค.ศ.1997) เรื่องกำหนดมาตรฐานระดับเสียงโดยทั่วไป

<sup>(2)</sup> ประกาศกระทรวงอุตสาหกรรม เรื่องกำหนดค่าระดับเสียงการรบกวน และระดับเสียงที่เกิดจากการประกอบกิจการโรงงาน (พ.ศ. 2548) (ค.ศ.2005)

หมายเหตุ : ผลการตรวจวัด ปี 2565-2566 ตรวจวัดโดย บริษัท แอร์เซฟ จำกัด

**ตารางที่ 4.3-1 (ต่อ) เปรียบเทียบผลการตรวจวัดระดับเสียงโดยทั่วไป ระหว่างปี 2565-2567**

อันดับ	ตำแหน่งตรวจวัด	วันที่ตรวจวัด	ผลการตรวจวัด (dB(A))		
			Leq 24 hr	Lmax	L <sub>90</sub> (24 hr)
4.	ริมรั้วโครงการด้านทิศตะวันออก	09-10/06/65	69.1	107.5	59.4
		10-11/06/65	61.7	100.2	56.5
		11-12/06/65	65.5	88.9	62.9
		12-13/06/65	65.0	105.2	58.7
		14-15/11/65	66.6	92.8	62.6
		15-16/11/65	66.5	98.5	61.5
		16-17/11/65	66.7	100.4	62.6
		17-18/11/65	65.1	99.8	60.8
		09-10/06/66	66.2	102.1	56.8
		10-11/06/66	65.2	85.7	55.5
		11-12/06/66	65.5	85.6	54.3
		12-13/06/66	65.5	86.9	57.1
		01-02/12/66	65.9	85.4	53.4
		02-03/12/66	66.5	86.3	56.7
		03-04/12/66	61.7	87.4	56.1
		04-05/12/66	62.5	94.9	56.0
		28-29/03/67	67.1	89.9	62.5-65.1
		29-30/03/67	66.6	84.1	62.9-64.2
		30-31/03/67	67.2	86.3	63.2-69.3
		31/03-01/04/67	67.2	83.1	63.3-65.0
มาตรฐาน <sup>(1)(2)</sup>			70	115	-

มาตรฐาน : <sup>(1)</sup> ประกาศคณะกรรมการสิ่งแวดล้อมแห่งชาติ ฉบับที่ 15 (พ.ศ. 2540) (ค.ศ.1997) เรื่องกำหนดมาตรฐานระดับเสียงโดยทั่วไป

<sup>(2)</sup> ประกาศกระทรวงอุตสาหกรรม เรื่องกำหนดค่าระดับเสียงการรบกวน และระดับเสียงที่เกิดจากการประกอบกิจการโรงงาน (พ.ศ. 2548) (ค.ศ.2005)

หมายเหตุ : ผลการตรวจวัด ปี 2565-2566 ตรวจวัดโดย บริษัท แอร์เซฟ จำกัด



**ตารางที่ 4.3-1 (ต่อ) เปรียบเทียบผลการตรวจวัดระดับเสียงโดยทั่วไป ระหว่างปี 2565-2567**

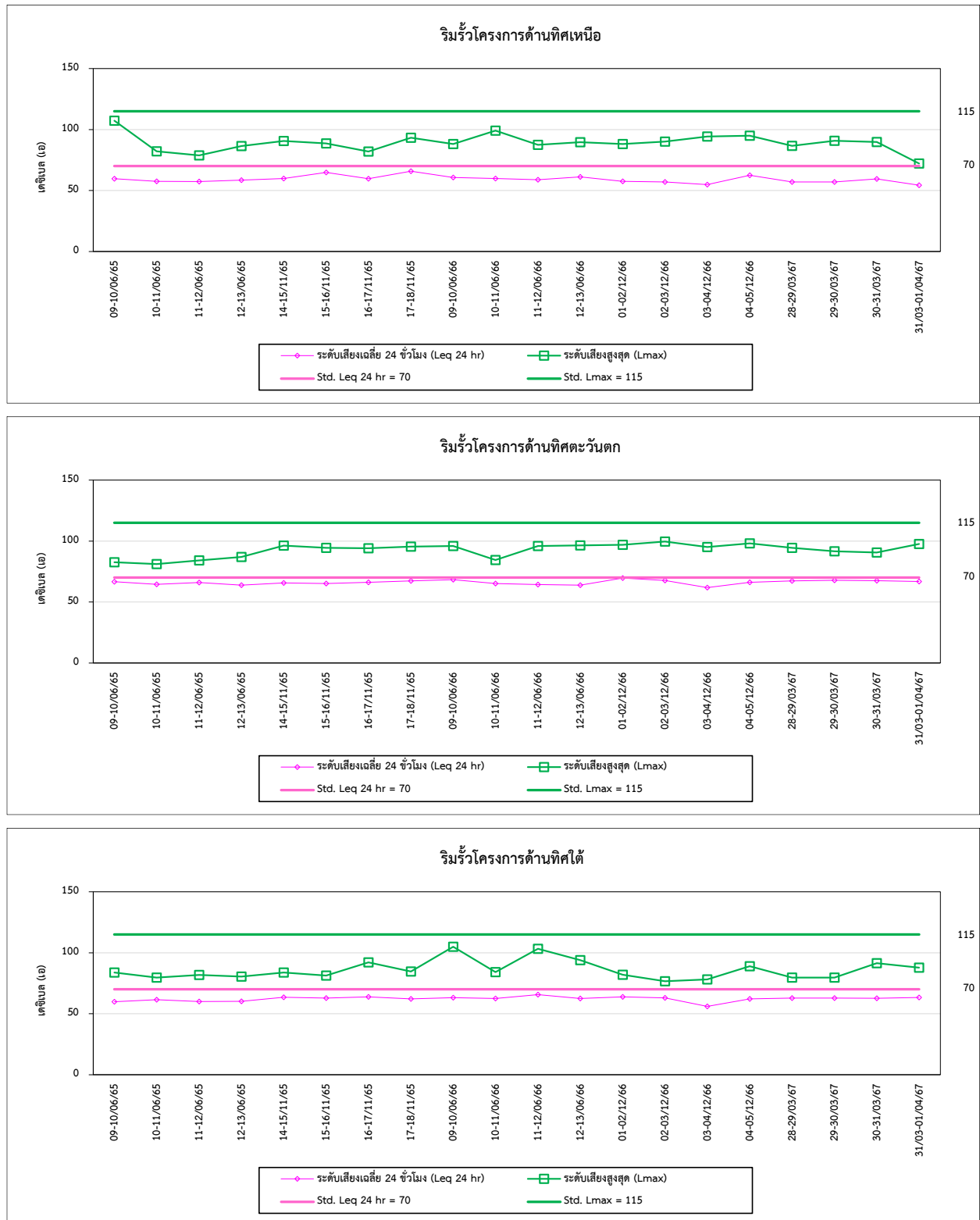
อันดับ	ตำแหน่งตรวจวัด	วันที่ตรวจวัด	ผลการตรวจวัด (dB(A))		
			Leq 24 hr	Lmax	L <sub>90</sub> 24 hr
5.	ชุมชนที่อยู่ข้างเคียงพื้นที่โครงการมากที่สุด ใน บริเวณบ้านหนองบัวศาลา	09-10/06/65	65.7	101.7	57.9
		10-11/06/65	62.5	98.3	57.9
		11-12/06/65	67.4	95.7	62.9
		12-13/06/65	65.8	97.5	60.7
		14-15/11/65	65.7	105.2	56.7
		15-16/11/65	62.4	95.6	53.2
		16-17/11/65	59.4	98.6	51.8
		17-18/11/65	61.8	99.6	54.0
		09-10/06/66	65.7	95.3	57.9
		10-11/06/66	65.1	94.8	60.3
		11-12/06/66	65.5	97.1	58.5
		12-13/06/66	65.2	88.6	60.4
		01-02/12/66	70.0	107.1	61.9
		02-03/12/66	69.8	93.2	61.2
		03-04/12/66	70.0	100.8	61.4
		04-05/12/66	69.9	98.4	62.5
		28-29/03/67	64.9	109.4	44.2-62.8
		29-30/03/67	69.0	93.9	44.7-66.1
		30-31/03/67	67.3	96.8	49.1-61.5
		31/03-01/04/67	65.9	99.1	50.4-59.1
มาตรฐาน <sup>(1)(2)</sup>			70	115	-

มาตรฐาน : <sup>(1)</sup> ประกาศคณะกรรมการสิ่งแวดล้อมแห่งชาติ ฉบับที่ 15 (พ.ศ. 2540) (ค.ศ.1997) เรื่องกำหนดมาตรฐานระดับเสียงโดยทั่วไป

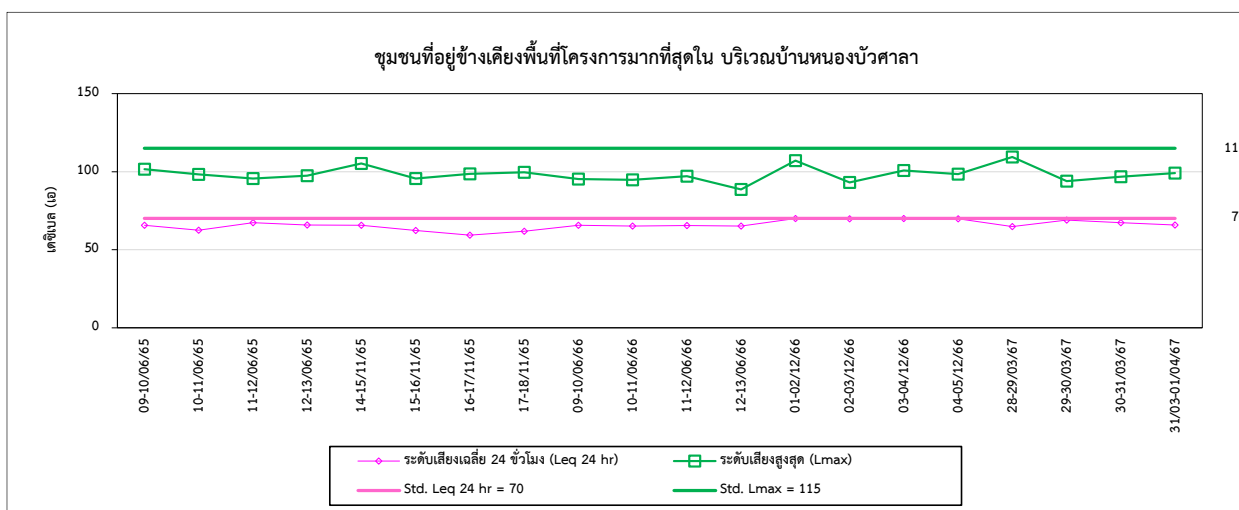
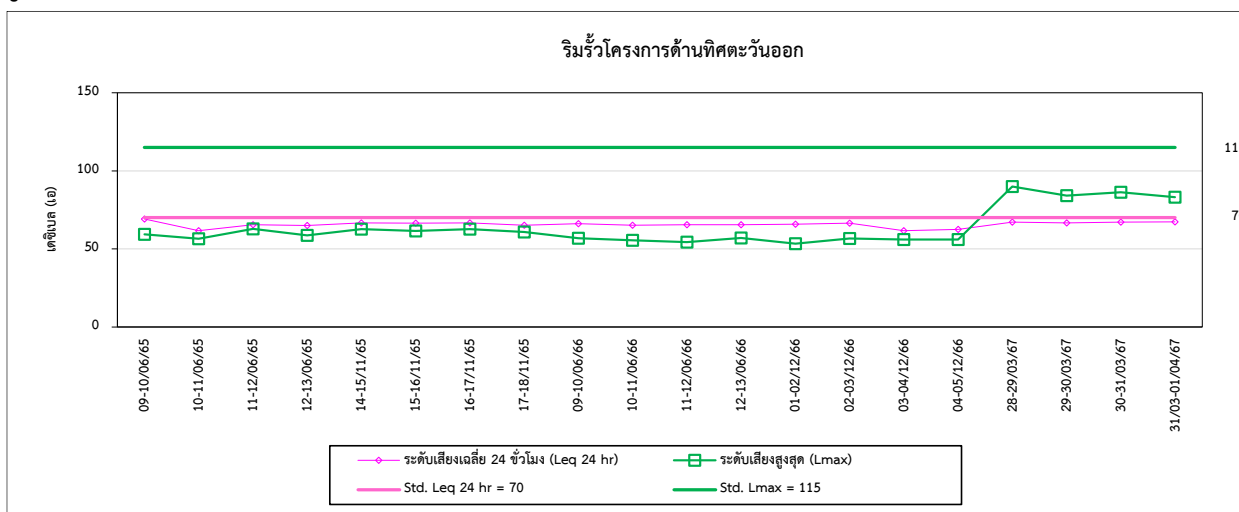
<sup>(2)</sup> ประกาศกระทรวงอุตสาหกรรม เรื่องกำหนดค่าระดับเสียงการรบกวน และระดับเสียงที่เกิดจากการประกอบกิจการโรงงาน (พ.ศ. 2548) (ค.ศ.2005)

หมายเหตุ : ผลการตรวจวัด ปี 2565-2566 ตรวจวัดโดย บริษัท แอร์เซฟ จำกัด

รูปที่ 4.3-1 กราฟเปรียบเทียบผลการตรวจวัดระดับเสียงโดยทั่วไป ระหว่างปี 2565-2567



รูปที่ 4.3-1 (ต่อ) กราฟเปรียบเทียบผลการตรวจวัดระดับเสียงโดยทั่วไป ระหว่างปี 2565-2567



#### 4.4 การเปรียบเทียบผลการตรวจวัดคุณภาพน้ำทิ้ง

จากการตรวจวัดคุณภาพน้ำทิ้ง จำนวน 1 สถานี ได้แก่ บริเวณบ่อพักน้ำทิ้ง ผลการตรวจวัดระหว่างปี 2565-2567 พบว่า มีค่าอยู่ในเกณฑ์มาตรฐานตามประกาศกระทรวงอุตสาหกรรม เรื่องกำหนดมาตรฐานควบคุมการระบายน้ำทิ้งจากโรงงาน (พ.ศ. 2560) และประกาศกระทรวงทรัพยากรธรรมชาติและสิ่งแวดล้อม (พ.ศ. 2559) เรื่องกำหนดมาตรฐานควบคุมการระบายน้ำทิ้งจากโรงงานอุตสาหกรรม นิคมอุตสาหกรรม และเขตประกอบการอุตสาหกรรม และเมื่อเปรียบเทียบผลการตรวจวัดในช่วงที่ผ่านมา (ปี พ.ศ. 2565-2567) พบว่า ปริมาณมลสารมีแนวโน้มไม่คงที่ การเปรียบเทียบผลการตรวจวัดแสดงดังตารางที่ 4.4-1 และกราฟเปรียบเทียบผลการตรวจวัดแสดงดังรูปที่ 4.4-1

รายงานผลการปฏิบัติตามมาตรการป้องกันและแก้ไขผลกระทบสิ่งแวดล้อมและมาตรการติดตามตรวจสอบผลกระทบสิ่งแวดล้อม  
โครงการโรงงานผลิตชิ้นส่วนอลูมิเนียมชนิดขึ้นรูป (ครั้งที่ 1) บริษัท ชิน-เอ ไฮ เทค จำกัด (สาขาสุนารี)  
เดือนมกราคม-มิถุนายน 2567

#### ตารางที่ 4.4-1 เปรียบเทียบผลการตรวจวัดคุณภาพน้ำทิ้ง ระหว่างปี 2565-2567

อันดับ	ดัชนีการตรวจวัด	หน่วย	ผลวิเคราะห์												มาตรฐาน <sup>(1)(2)</sup>
			บริเวณบ่อกักน้ำทิ้ง												
			20/01/65	11/02/65	11/03/65	08/04/65	13/05/65	10/06/65	14/07/65	06/08/65	02/09/65	06/10/65	03/11/65	01/12/65	
1.	Temperature	°C	30.2	31.7	30.1	30.7	31.5	33.2	32.5	32.5	32.5	30.8	28.4	31.3	40
2.	pH	-	7.0	7.4	7.0	7.2	6.8	6.8	7.1	7.7	7.1	6.8	6.5	6.7	5.5-9.0
3.	TSS	mg/L	2	1	1	1	1	2	<1	1	3	4	6	<1	50
4.	TDS	mg/L	1,092	1,224	1,176	1,326	1,096	1,142	1,304	1,268	1,196	976	1,004	1,184	3,000
5.	BOD	mg/L	4.9	2.7	3.2	7.0	4.6	2.0	6.3	<2.0	<2.0	9.5	3.0	2.0	20
6.	COD	mg/L	16	32	32	32	16	32	44	32	27	20	8	32	120
7.	Oil & Grease	mg/L	3	3	3	3	3	3	<3.0	<3.0	<3.0	<3.0	<3.0	<3.0	5
8.	Nitrate	mg/L	362	379	398	381	296	347	432	450	108	375	328	58.10	-
9.	Al	mg/L	0.11	0.07	0.13	0.05	0.09	0.06	0.08	0.22	0.07	0.07	0.13	0.09	-

มาตรฐาน : <sup>(1)</sup> ประกาศกระทรวงอุตสาหกรรม เรื่องกำหนดมาตรฐานควบคุมการระบายน้ำทิ้งจากโรงงาน (พ.ศ. 2560)

<sup>(2)</sup> ประกาศกระทรวงทรัพยากรธรรมชาติและสิ่งแวดล้อม (พ.ศ. 2559) เรื่องกำหนดมาตรฐานควบคุมการระบายน้ำทิ้งจากโรงงานอุตสาหกรรม นิคมอุตสาหกรรม และเขตประกอบการอุตสาหกรรม

หมายเหตุ : ผลการตรวจวัด ปี 2565-2566 ตรวจวัดโดย บริษัท แอร์เซฟ จำกัด

รายงานผลการปฏิบัติตามมาตรการป้องกันและแก้ไขผลกระทบสิ่งแวดล้อมและมาตรการติดตามตรวจสอบผลกระทบสิ่งแวดล้อม  
โครงการโรงงานผลิตชิ้นส่วนอูมิเนียมฉีดขึ้นรูป (ครั้งที่ 1) บริษัท ชิน-เอ ไฮ เทค จำกัด (สาขาสุนารี)  
เดือนมกราคม-มิถุนายน 2567

ตารางที่ 4.4-1 (ต่อ) เปรียบเทียบผลการตรวจวัดคุณภาพน้ำทิ้ง ระหว่างปี 2565-2567

อันดับ	ดัชนีการตรวจวัด	หน่วย	ผลวิเคราะห์												มาตรฐาน <sup>(1)(2)</sup>
			บริเวณบ่อกักน้ำทิ้ง												
			13/01/66	02/02/66	03/03/66	07/04/66	04/05/66	16/06/66	06/07/66	10/08/66	15/09/66	12/10/66	11/11/66	08/12/66	
1.	Temperature	°C	32.2	32.5	31.8	30.1	30.1	29.9	29.8	30.4	30.3	28.6	30.8	31.3	40
2.	pH	-	6.1	7.0	6.9	6.3	6.6	6.8	6.8	6.9	6.8	6.5	6.7	6.0	5.5-9.0
3.	TSS	mg/L	10	3	3	1	<1	2	2	<1	2	2	<1	7	50
4.	TDS	mg/L	1,356	1,444	1,324	1,032	1,176	1,324	1,392	1,128	1,196	1,096	936	944	3,000
5.	BOD	mg/L	6.6	5.4	<2.0	3.4	<2.0	<2.0	<2.0	2.1	11	<2.0	<2.0	2.3	20
6.	COD	mg/L	20	24	21	28	24	24	16	12	28	20	14	28	120
7.	Oil & Grease	mg/L	<3.0	<3.0	<3.0	<3.0	<3.0	<3.0	<3.0	<3.0	<3.0	<3.0	<3.0	<3.0	5
8.	Nitrate	mg/L	363	427	379	187	240	319	368	304	346	248	266	349	-
9.	Al	mg/L	0.09	0.19	0.10	0.10	<0.05	<0.05	0.07	<0.05	0.08	0.06	0.09	0.10	-

มาตรฐาน : <sup>(1)</sup> ประกาศกระทรวงอุตสาหกรรม เรื่องกำหนดมาตรฐานควบคุมการระบายน้ำทิ้งจากโรงงาน (พ.ศ. 2560)

<sup>(2)</sup> ประกาศกระทรวงทรัพยากรธรรมชาติและสิ่งแวดล้อม (พ.ศ. 2559) เรื่องกำหนดมาตรฐานควบคุมการระบายน้ำทิ้งจากโรงงานอุตสาหกรรม นิคมอุตสาหกรรม และเขตประกอบการอุตสาหกรรม

หมายเหตุ : ผลการตรวจวัด ปี 2565-2566 ตรวจวัดโดย บริษัท แอร์เซฟ จำกัด

รายงานผลการปฏิบัติตามมาตรการป้องกันและแก้ไขผลกระทบสิ่งแวดล้อมและมาตรการติดตามตรวจสอบผลกระทบสิ่งแวดล้อม  
โครงการโรงงานผลิตชิ้นส่วนอลูมิเนียมฉีดขึ้นรูป (ครั้งที่ 1) บริษัท ชิน-เอ ไฮ เทค จำกัด (สาขาสุนารี)  
เดือนมกราคม-มิถุนายน 2567

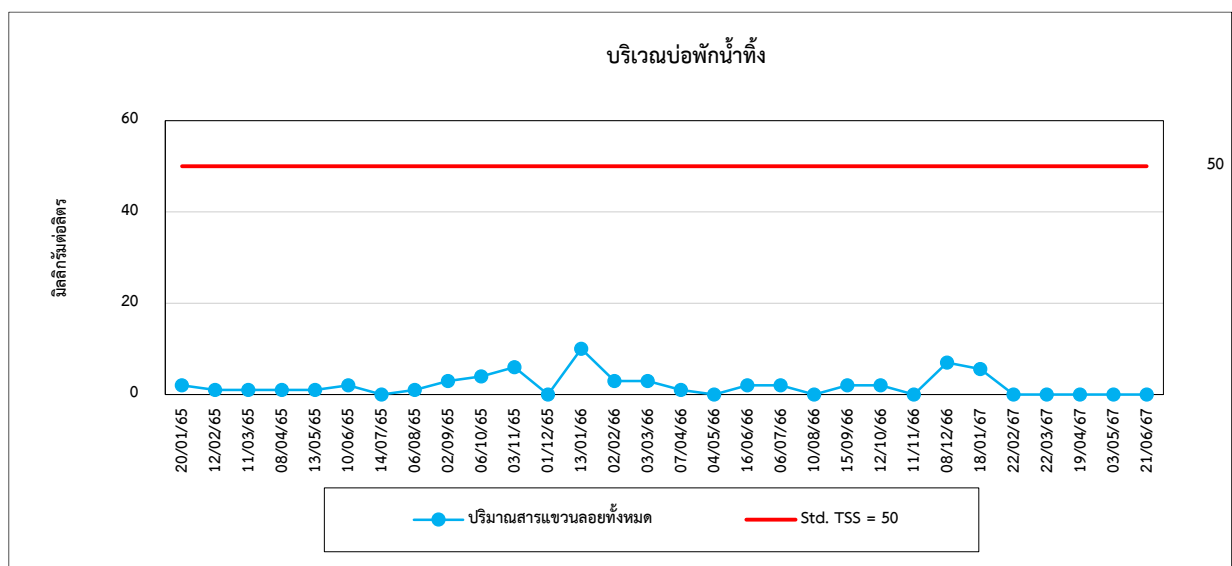
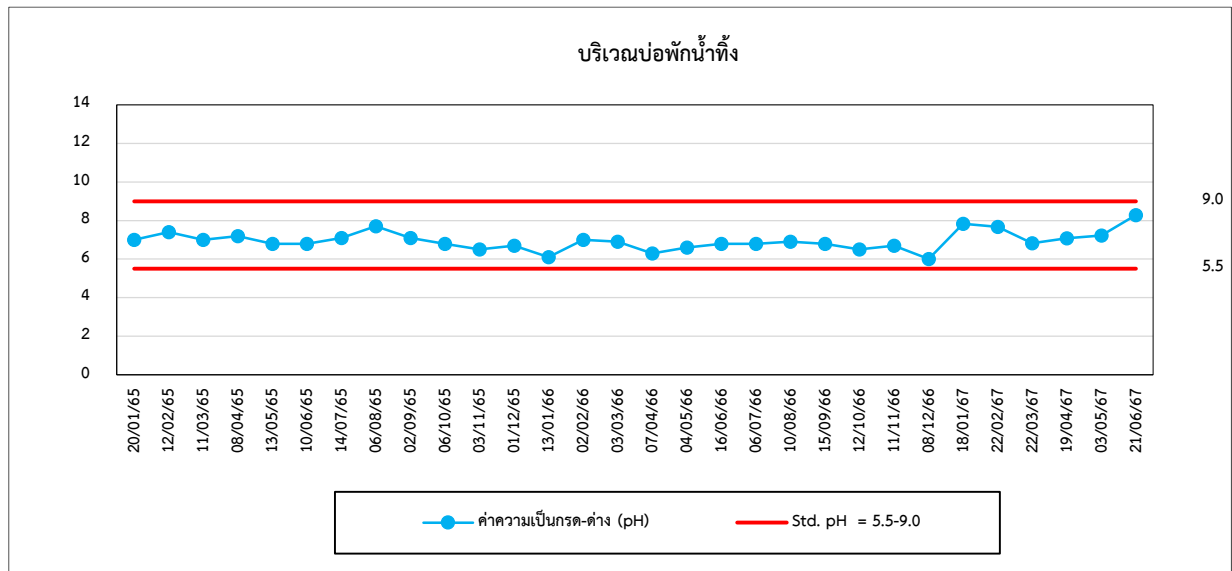
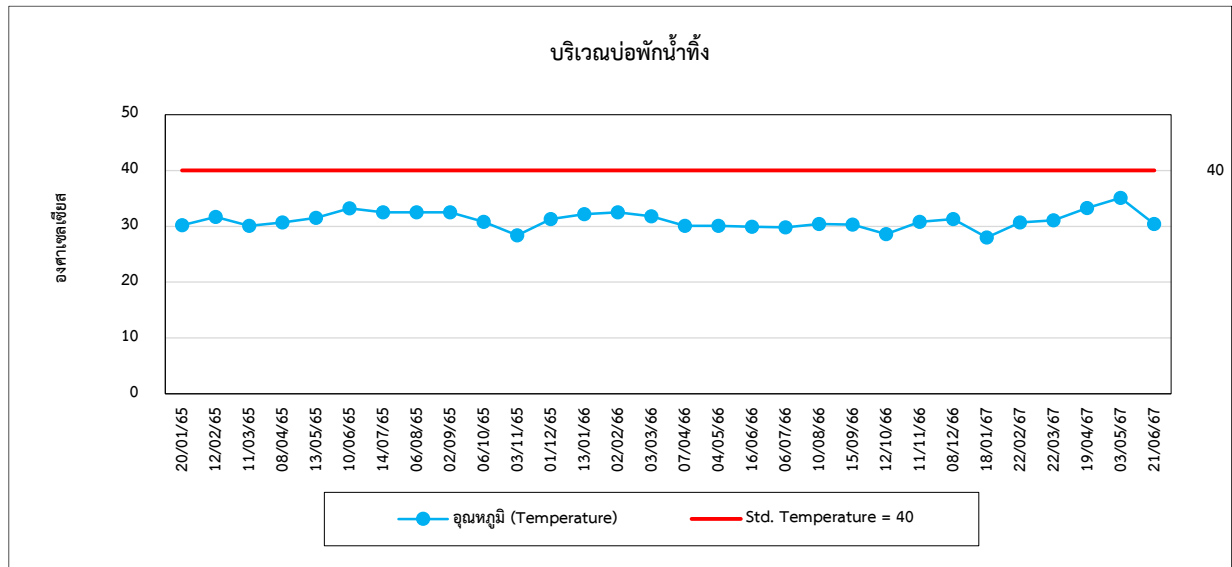
**ตารางที่ 4.4-1 (ต่อ) เปรียบเทียบผลการตรวจวัดคุณภาพน้ำทั้ง ปี 2566-2567**

อันดับ	ดัชนีการตรวจวัด	หน่วย	ผลวิเคราะห์						มาตรฐาน <sup>(1)(2)</sup>
			บริเวณบ่อกักน้ำทิ้ง						
			18/01/67	22/02/67	22/03/67	19/04/67	03/05/67	21/06/67	
1.	Temperature	°C	28.0	30.7	31.1	33.3	35.1	30.4	40
2.	pH	-	7.83	7.68	6.82	7.08	7.23	8.28	5.5-9.0
3.	TSS	mg/L	5.6	< 2.5	< 2.5	< 2.5	< 2.5	< 2.5	50
4.	TDS	mg/L	816	694	1,126	841	638	1,434	3,000
5.	BOD	mg/L	1.6	1.7	1.9	1.8	0.9	3.8	20
6.	COD	mg/L	16	15	26	16	13	38	120
7.	Oil & Grease	mg/L	0.6	0.6	0.6	0.4	0.6	0.7	5
8.	NO <sub>3</sub> <sup>-</sup>	mg/L	78.72	26.97	125.00	273.56	207.75	118.96	-
9.	Al	mg/L	< 0.20	< 0.20	< 0.20	< 0.20	< 0.20	< 0.20	-

มาตรฐาน : <sup>(1)</sup> ประกาศกระทรวงอุตสาหกรรม เรื่องกำหนดมาตรฐานควบคุมการระบายน้ำทิ้งจากโรงงาน (พ.ศ. 2560)

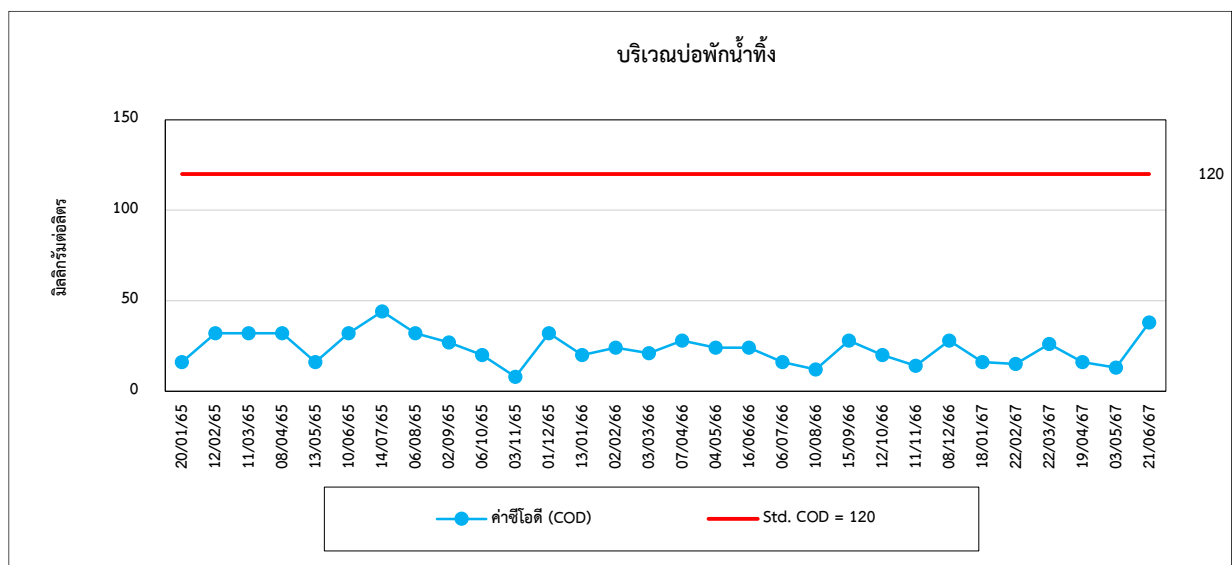
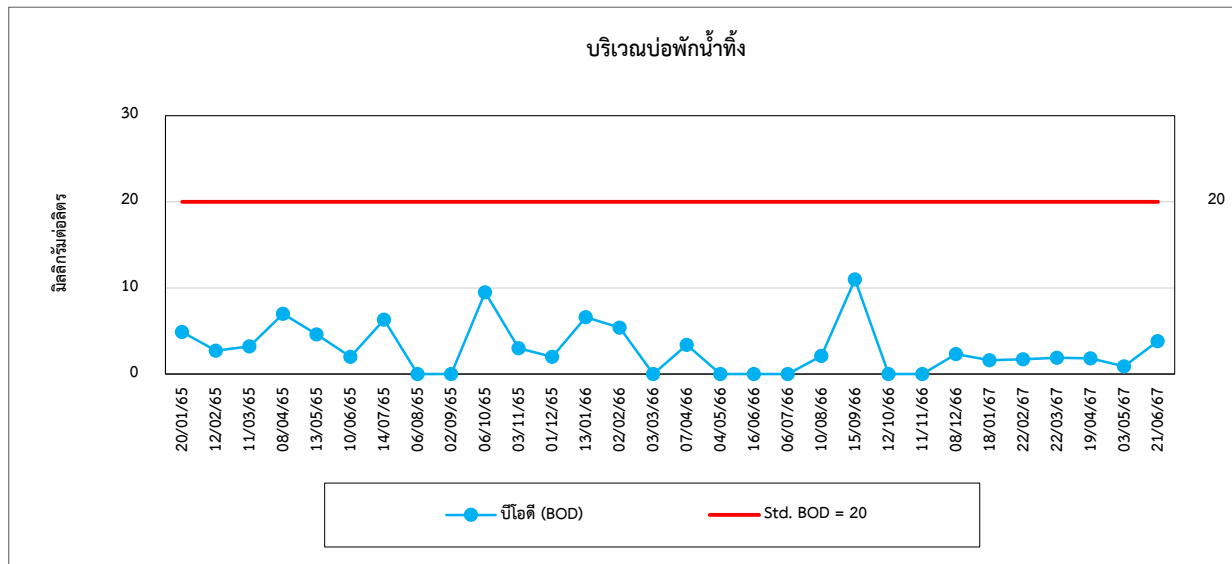
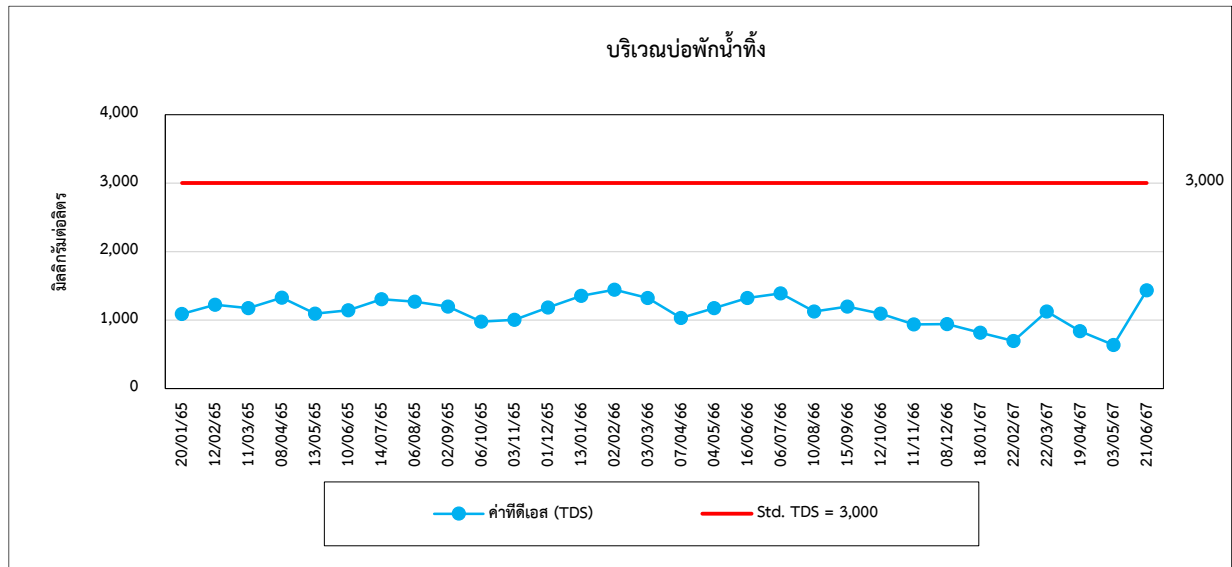
<sup>(2)</sup> ประกาศกระทรวงทรัพยากรธรรมชาติและสิ่งแวดล้อม (พ.ศ. 2559) เรื่องกำหนดมาตรฐานควบคุมการระบายน้ำทิ้งจากโรงงานอุตสาหกรรม นิคมอุตสาหกรรม และเขตประกอบการอุตสาหกรรม

รูปที่ 4.4-1 กราฟเปรียบเทียบผลการตรวจวัดคุณภาพน้ำทิ้ง ระหว่างปี 2565-2567

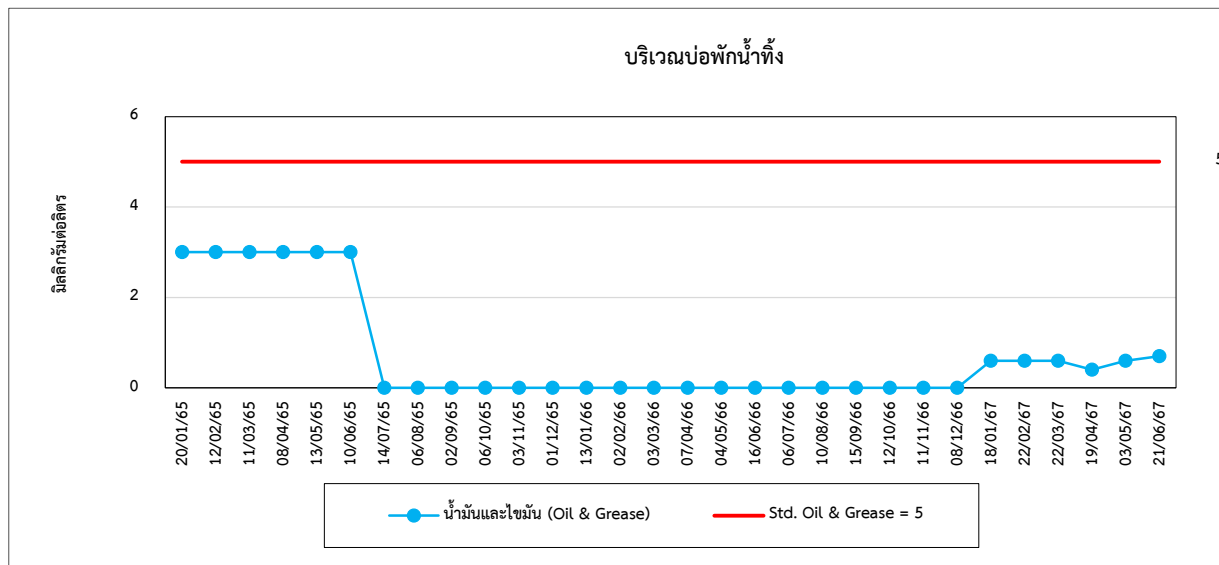




รูปที่ 4.4-1 (ต่อ) กราฟเปรียบเทียบผลการตรวจวัดคุณภาพน้ำทิ้ง ระหว่างปี 2565-2567



รูปที่ 4.4-1 (ต่อ) กราฟเปรียบเทียบผลการตรวจวัดคุณภาพน้ำทิ้ง ระหว่างปี 2565-2567



#### 4.5 การเปรียบเทียบผลการตรวจวัดคุณภาพดิน

จากการตรวจวัดคุณภาพดิน บริเวณพื้นที่สีเขียวของโครงการ จำนวน 2 ตำแหน่งตรวจวัด โดยดำเนินการตรวจวัดปีละ 1 ครั้ง ผลการตรวจวัดระหว่างปี 2565-2567 พบว่า มีค่าอยู่ในเกณฑ์มาตรฐานตามประกาศกระทรวงอุตสาหกรรม เรื่องกำหนดเกณฑ์การปนเปื้อนในดินและน้ำใต้ดิน การตรวจสอบคุณภาพดินและน้ำใต้ดิน การแจ้งข้อมูล รวมทั้งการจัดทำรายงานผลการตรวจสอบคุณภาพดินและน้ำใต้ดิน และรายงานเสนอมาตรการควบคุมและมาตรการลดการปนเปื้อนในดินและน้ำใต้ดิน พ.ศ. 2559 และประกาศคณะกรรมการสิ่งแวดล้อมแห่งชาติ เรื่องกำหนดมาตรฐานคุณภาพดิน พ.ศ. 2564 (ประเภทใช้ประโยชน์เพื่อการค้าขายเกษตรกรรม และกิจการอื่นๆ โดยมีวัตถุประสงค์เพื่อปกป้องประชาชน กลุ่มวัยทำงาน รวมถึงเกษตรกรที่เพาะปลูกพืชสวนและพืชไร่) และเมื่อเปรียบเทียบแนวโน้มผลการตรวจวัดในช่วงที่ผ่านมา (ปี 2565-2567) พบว่ามีแนวโน้มไม่คงที่ การเปรียบเทียบผลการตรวจวัดแสดงดังตารางที่ 4.5-1 และกราฟเปรียบเทียบผลการตรวจวัดแสดงดังรูปที่ 4.5-1

ตารางที่ 4.5-1 เปรียบเทียบผลการตรวจวัดคุณภาพดิน ระหว่างปี 2565-2567

อันดับ	ดัชนีการตรวจวัด	หน่วย	ผลวิเคราะห์			มาตรฐาน	
			บริเวณพื้นที่สีเขียวของโครงการ				
			ด้านข้างอาคารโรงงาน 3		ด้านหลังโรงงาน		
			11/03/65	03/03/66	30/03/67	(1)	(2)
1.	pH	-	8.3	6.9	7.62	-	-
2.	Al	mg/kg	2,422	5,096	2,807.0	-	-
3.	Iron	mg/kg	8,046	7,762	5,287.7	-	-
4.	Mn	mg/kg	190	292	181.5	32,000	1,710

มาตรฐาน : <sup>(1)</sup> ประกาศกระทรวงอุตสาหกรรม เรื่องกำหนดเกณฑ์การปนเปื้อนในดินและน้ำใต้ดิน การตรวจสอบคุณภาพดินและน้ำใต้ดิน การแจ้งข้อมูล รวมทั้งการจัดทำรายงานผลการตรวจสอบคุณภาพดินและน้ำใต้ดิน และรายงานเสนอมาตรการควบคุมและมาตรการลดการปนเปื้อนในดินและน้ำใต้ดิน พ.ศ. 2559

<sup>(2)</sup> ประกาศคณะกรรมการสิ่งแวดล้อมแห่งชาติ เรื่องกำหนดมาตรฐานคุณภาพดิน พ.ศ. 2564 (ประเภทใช้ประโยชน์เพื่อการค้าขายเกษตรกรรม และกิจการอื่นๆ โดยมีวัตถุประสงค์เพื่อปกป้องประชาชน กลุ่มวัยทำงาน รวมถึงเกษตรกรที่เพาะปลูกพืชสวนและพืชไร่)

หมายเหตุ : ผลการตรวจวัด ปี 2565-2566 ตรวจวัดโดย บริษัท แอร์เซฟ จำกัด

**ตารางที่ 4.5-1 (ต่อ) เปรียบเทียบผลการตรวจวัดคุณภาพดิน ระหว่างปี 2565-2567**

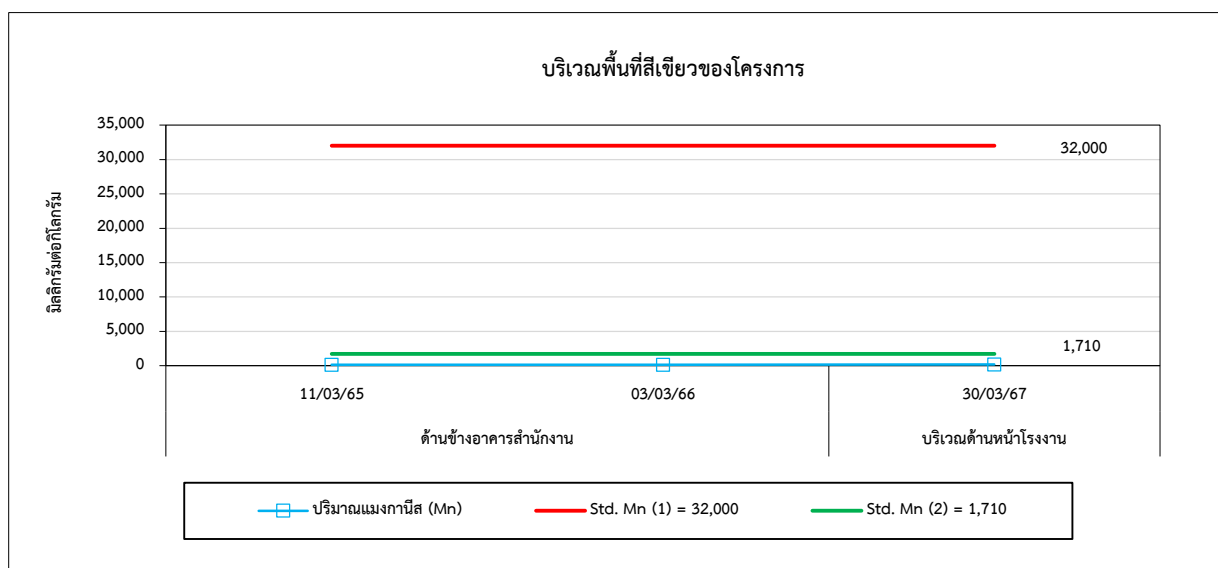
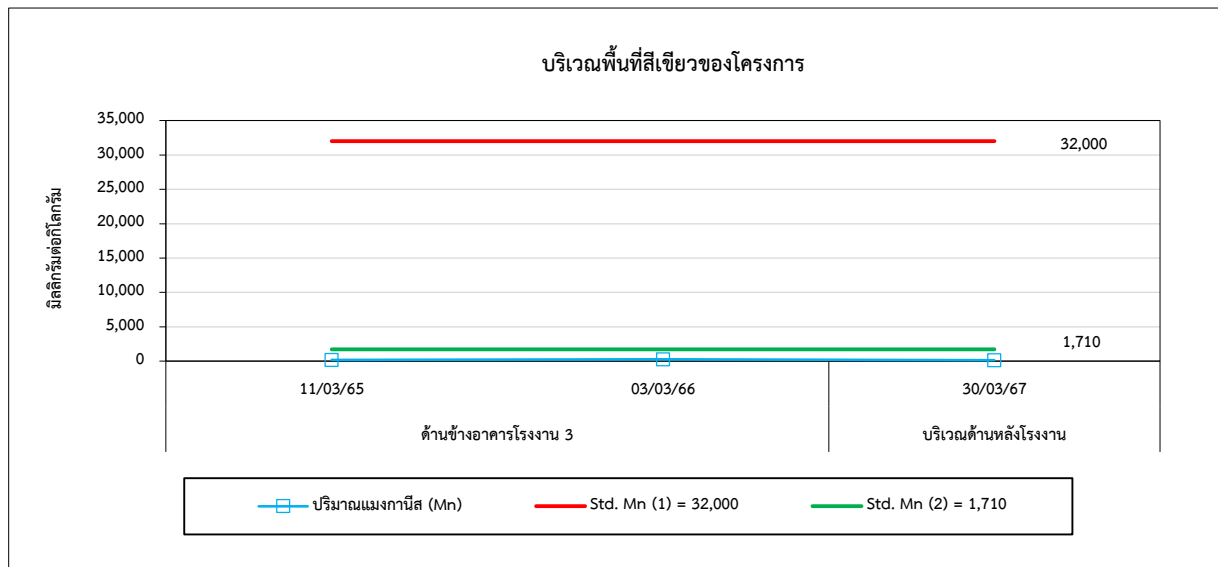
อันดับ	ดัชนีการตรวจวัด	หน่วย	ผลวิเคราะห์			มาตรฐาน	
			บริเวณพื้นที่สีเขียวของโครงการ				
			ด้านข้างอาคารสำนักงาน		ด้านหน้าโรงงาน		
			11/03/65	03/03/66	30/03/67	(1)	(2)
1.	pH	-	7.7	7.4	8.73	-	-
2.	Al	mg/kg	2,486	2,140	2,159.2	-	-
3.	Iron	mg/kg	7,792	7,658	6,160.9	-	-
4.	Mn	mg/kg	148	139	159.1	32,000	1,710

มาตรฐาน : <sup>(1)</sup> ประกาศกระทรวงอุตสาหกรรม เรื่องกำหนดเกณฑ์การปนเปื้อนในดินและน้ำใต้ดิน การตรวจสอบคุณภาพดินและน้ำใต้ดิน การแจ้งข้อมูล รวมทั้งการจัดทำรายงานผลการตรวจสอบคุณภาพดินและน้ำใต้ดิน และรายงานเสนอมาตรการควบคุมและมาตรการลดการปนเปื้อนในดินและน้ำใต้ดิน พ.ศ. 2559

<sup>(2)</sup> ประกาศคณะกรรมการสิ่งแวดล้อมแห่งชาติ เรื่องกำหนดมาตรฐานคุณภาพดิน พ.ศ. 2564 (ประเภทใช้ประโยชน์เพื่อการค้าขาย เกษตรกรรม และกิจการอื่นๆ โดยมีวัตถุประสงค์เพื่อปกป้องประชาชน กลุ่มวัยทำงาน รวมถึงเกษตรกรที่เพาะปลูกพืชสวนและพืชไร่)

หมายเหตุ : ผลการตรวจวัด ปี 2565-2566 ตรวจวัดโดย บริษัท แอร์เซฟ จำกัด

รูปที่ 4.5-1 กราฟเปรียบเทียบผลการตรวจวัดคุณภาพดิน ระหว่างปี 2565-2567



#### 4.6 การเปรียบเทียบผลการตรวจวัดอาชีวอนามัยและความปลอดภัย

##### 1) ระดับเสียงในสถานประกอบการ

จากการตรวจวัดระดับเสียงในสถานประกอบการ บริเวณที่มีเสียงดังในอาคาร จำนวน 6 ตำแหน่ง ตรวจวัด ผลการตรวจวัดระหว่างปี 2565-2567 พบว่า มีค่าอยู่ในเกณฑ์มาตรฐานตามประกาศกระทรวงอุตสาหกรรม เรื่องมาตรการคุ้มครองความปลอดภัยในการประกอบกิจการโรงงานเกี่ยวกับสภาวะแวดล้อมในการทำงาน พ.ศ. 2546 และเมื่อเปรียบเทียบผลการตรวจวัดในช่วงที่ผ่านมา (ปี 2565-2567) พบว่า มีแนวโน้มไม่คงที่ การเปรียบเทียบผลการตรวจวัดแสดงดังตารางที่ 4.6-1 และกราฟเปรียบเทียบผลการตรวจวัดแสดงดังรูปที่ 4.6-1

**ตารางที่ 4.6-1** เปรียบเทียบผลการตรวจวัดระดับเสียงในสถานประกอบการ ระหว่างปี 2565-2567

อันดับ	ตำแหน่งตรวจวัด	วันที่ตรวจวัด	ผลการตรวจวัด (dB(A))	
			Leq 8 hr	Lmax
1.	อาคาร 1	22/03/65	82.7	-
		09/06/65	81.1	-
		07/09/65	78.5	-
		14/11/65	77.8	-
		30/03/66	74.1	-
		07/06/66	79.2	-
		26/09/66	75.5	-
		21/12/66	69.8	-
		29/03/67	74.3	92.1
		21/06/67	77.1	94.1
2.	อาคาร 2	22/03/65	80.4	-
		09/06/65	81.6	-
		07/09/65	82.4	-
		14/11/65	84.5	-
		30/03/66	51.0	-
		26/09/66	64.0	-
3.	อาคาร 3	22/03/65	84.0	-
		09/06/65	86.4	-
		07/09/65	83.6	-
		14/11/65	87.5	-
		30/03/66	79.2	-
		07/06/66	80.2	-
		07/06/66	64.1	-
		26/09/66	78.8	-
		21/12/66	78.2	-
		21/12/66	83.7	-
	- อาคาร 3.1	29/03/67	80.8	96.9
		21/06/67	74.7	91.7
	- อาคาร 3.2	29/03/67	80.3	95.8
		21/06/67	78.3	94.7
มาตรฐาน			90	140

มาตรฐาน : ประกาศกระทรวงอุตสาหกรรม เรื่องมาตรการคุ้มครองความปลอดภัยในการประกอบกิจการโรงงานเกี่ยวกับสภาวะแวดล้อม

ในการทำงาน พ.ศ. 2546

หมายเหตุ : ผลการตรวจวัด ปี 2565-2566 ตรวจวัดโดย บริษัท แอร์เซฟ จำกัด

**ตารางที่ 4.6-1 (ต่อ) เปรียบเทียบผลการตรวจวัดระดับเสียงในสถานประกอบการ ระหว่างปี 2565-2567**

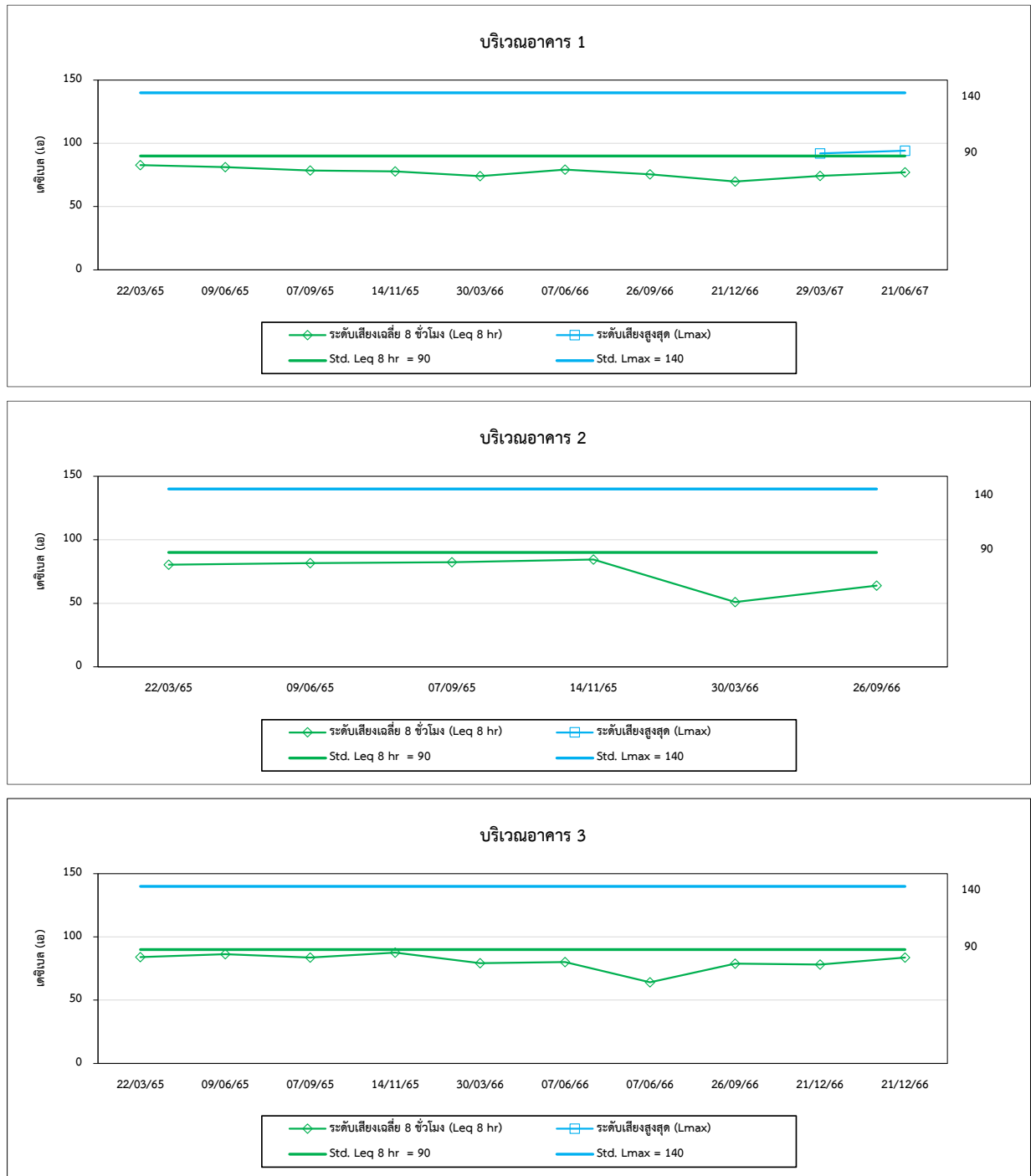
อันดับ	ตำแหน่งตรวจวัด	วันที่ตรวจวัด	ผลการตรวจวัด (dB(A))	
			Leq 8 hr	Lmax
4.	อาคาร 7	22/03/65	83.0	-
		09/06/65	82.2	-
		07/09/65	77.8	-
		14/11/65	86.2	-
		30/03/66	81.0	-
		07/06/66	83.0	-
		26/09/66	82.2	-
		21/12/66	81.4	-
		30/03/67	79.8	91.3
		21/06/67	83.3	95.5
5.	อาคาร 8	22/03/65	89.1	-
		09/06/65	83.8	-
		07/09/65	80.0	-
		14/11/65	82.3	-
		30/03/66	82.0	-
		07/06/66	80.0	-
		26/09/66	81.7	-
		21/12/66	85.2	-
		30/03/67	73.5	97.2
		21/06/67	74.8	89.5
6.	อาคาร 9	22/03/65	82.2	-
		09/06/65	80.4	-
		07/09/65	76.3	-
		14/11/65	74.8	-
		30/03/66	83.9	-
		07/06/66	83.0	-
		26/09/66	82.5	-
		21/12/66	84.2	-
		30/03/67	72.0	86.0
		21/06/67	83.4	94.4
มาตรฐาน			90	140

มาตรฐาน : ประกาศกระทรวงอุตสาหกรรม เรื่องมาตรการคุ้มครองความปลอดภัยในการประกอบกิจการโรงงานเกี่ยวกับสภาวะแวดล้อม  
ในการทำงาน พ.ศ. 2546

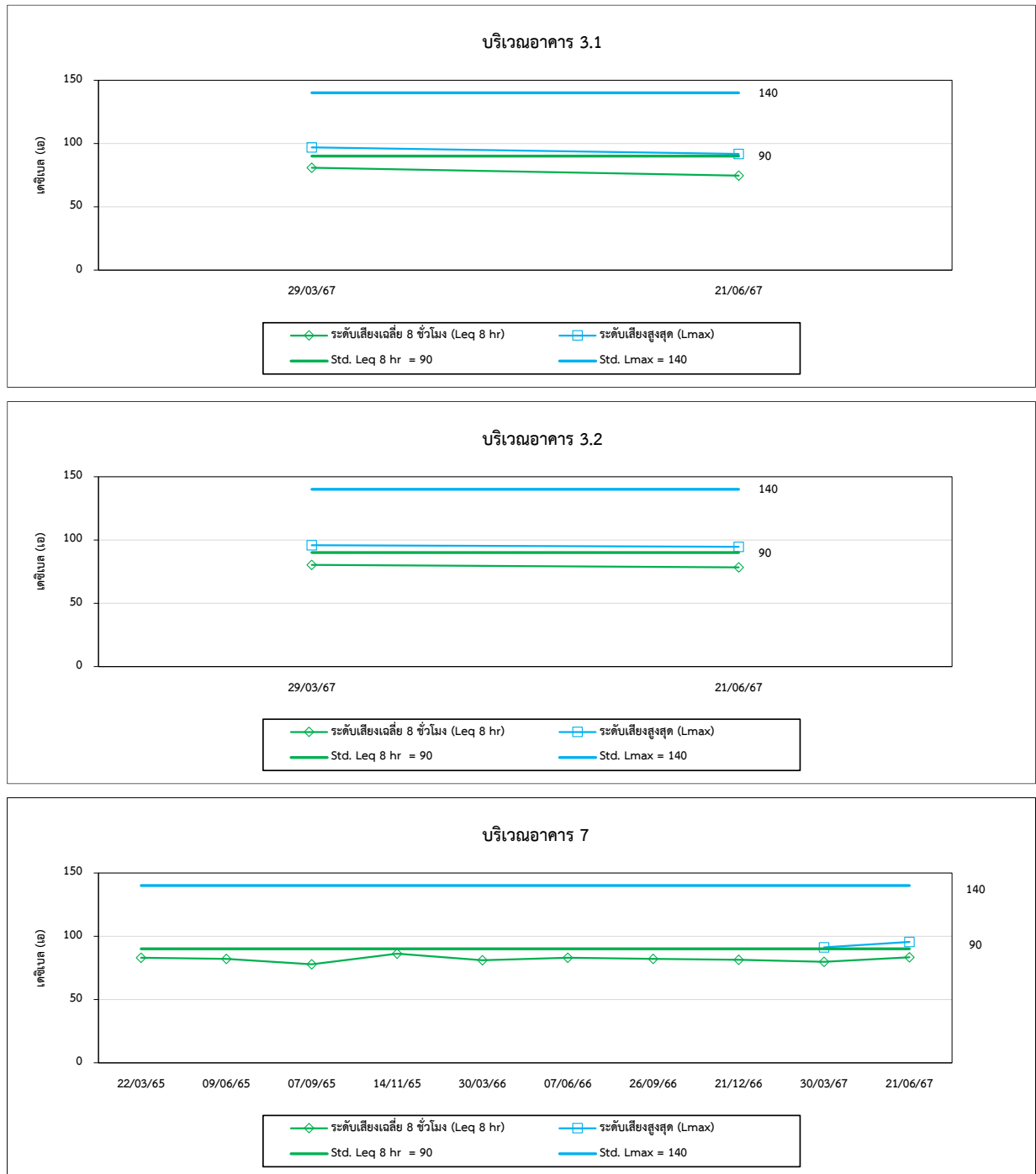
หมายเหตุ : ผลการตรวจวัด ปี 2565-2566 ตรวจวัดโดย บริษัท แอร์เซฟ จำกัด



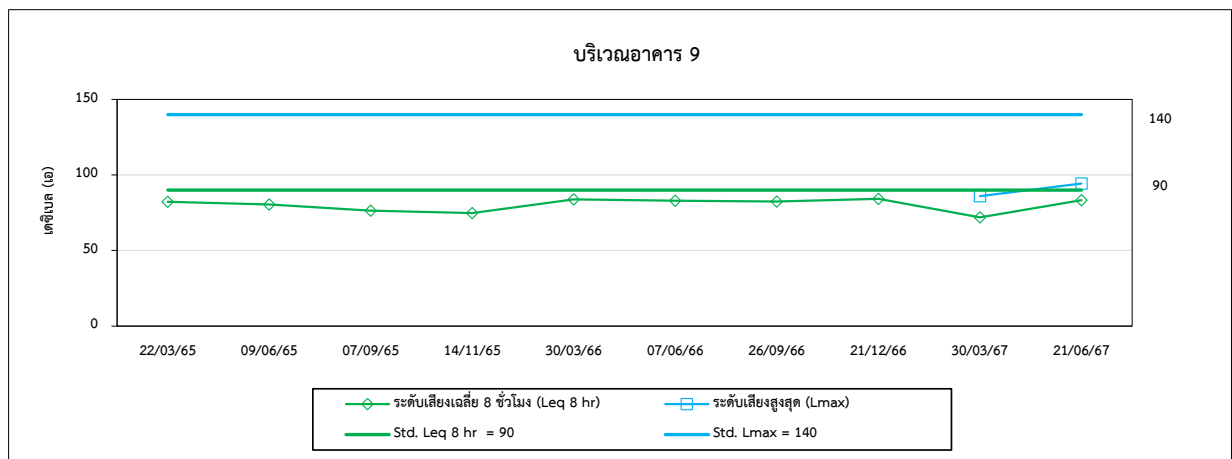
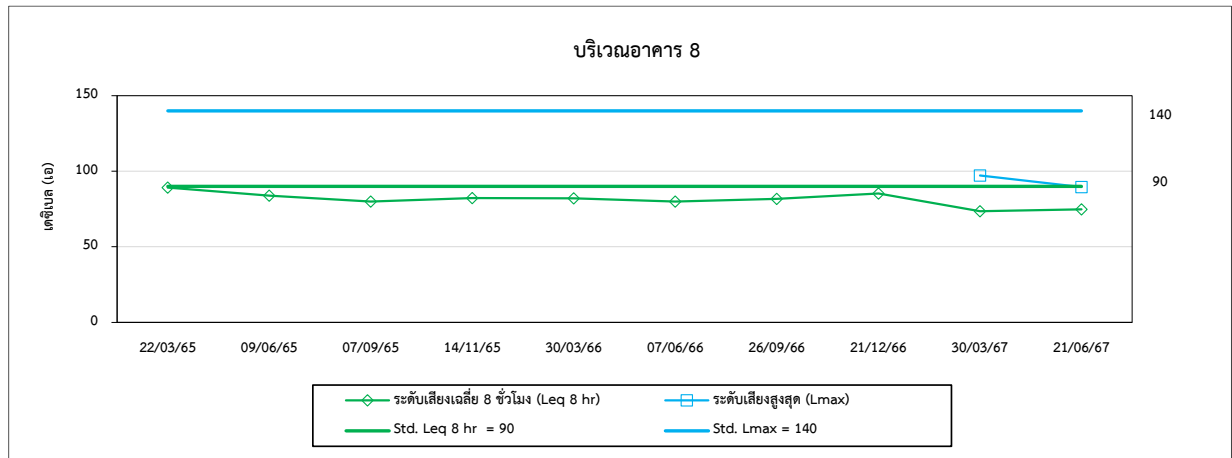
รูปที่ 4.6-1 กราฟเปรียบเทียบผลการตรวจวัดระดับเสียงในสถานประกอบการ ระหว่างปี 2565-2567



รูปที่ 4.6-1 (ต่อ) กราฟเปรียบเทียบผลการตรวจวัดระดับเสียงในสถานประกอบการ ระหว่างปี 2565-2567



รูปที่ 4.6-1 (ต่อ) กราฟเปรียบเทียบผลการตรวจวัดระดับเสียงในสถานประกอบการ ระหว่างปี 2565-2567



## 2) ระดับเสียงที่บุคคลสัมผัส

จากการตรวจวัดระดับเสียงที่บุคคลสัมผัส (Noise Dose) บริเวณที่มีเสียงดังในอาคาร จำนวน 6 ตำแหน่งตรวจวัด ผลการตรวจวัดระหว่างปี 2565-2567 พบว่า ค่า TWA มีค่าอยู่ในเกณฑ์มาตรฐานตามประกาศกรมสวัสดิการและคุ้มครองแรงงาน เรื่องมาตรฐานระดับเสียงที่ยอมให้ลูกจ้างได้รับเฉลี่ยตลอดระยะเวลาการทำงานในแต่ละวัน พ.ศ. 2561 และค่า Lmax มีค่าอยู่ในเกณฑ์มาตรฐานตามกฎหมายกระทรวง (กระทรวงแรงงาน) กำหนดมาตรฐานในการบริหาร จัดการ และดำเนินการด้านความปลอดภัยอาชีวอนามัย และสภาพแวดล้อมในการทำงานเกี่ยวกับความร้อน แสงสว่าง และเสียง พ.ศ. 2559 สำหรับค่า Dose มีค่าอยู่ในเกณฑ์มาตรฐาน American Conference of Governmental Industrial Hygienists; ACGIH ทั้งนี้โครงการกำหนดให้พนักงานสวมใส่อุปกรณ์ป้องกันความดังเสียงตลอดระยะเวลาที่ปฏิบัติงานในบริเวณพื้นที่ที่มีเสียงดังเกิน 85 เดซิเบล (เอ) และเมื่อเปรียบเทียบผลการตรวจวัดในช่วงที่ผ่านมา (ปี 2565-2567) พบว่า ระดับเสียงที่บุคคลสัมผัส (Noise Dose) มีแนวโน้มไม่คงที่ การเปรียบเทียบผลการตรวจวัดแสดงดังตารางที่ 4.6-2 และกราฟเปรียบเทียบแสดงดังรูปที่ 4.6-2

ตารางที่ 4.6-2 เปรียบเทียบผลการตรวจวัดระดับเสียงที่บุคคลสัมผัส (Noise Dose) ระหว่างปี 2565-2567

อันดับ	ตำแหน่งตรวจวัด	วันที่ตรวจวัด	ผลการตรวจวัด		
			TWA (dB(A))	Lmax (dB(A))	Dose %
1.	อาคาร 1				
	M/C Center	22/03/65	78.90	-	-
	Shizuokam1	09/06/65	79.50	-	-
	เครื่อง EDM No .2	07/09/65	60.80	-	-
	Mori Mazak ระหว่าง M9,M10	14/11/65	83.93	-	-
	Mori Seki NH500	30/03/66	50.69	-	-
	M/C Center F-2	07/06/66	67.00	-	-
	M/C Center F-7	26/09/66	61.47	-	-
	Assembly โต๊ะประกอบงานที่ 3	21/12/66	60.50	-	-
	M/C Center	29/03/67	67.2	89.0	1.7
		21/06/67	75.3	90.6	10.8
มาตรฐาน			85 <sup>(1)</sup>	115 <sup>(2)</sup>	100 <sup>(3)</sup>

มาตรฐาน : <sup>(1)</sup> ประกาศกรมสวัสดิการและคุ้มครองแรงงาน เรื่องมาตรฐานระดับเสียงที่ยอมให้ลูกจ้างได้รับเฉลี่ยตลอดระยะเวลาการทำงานในแต่ละวัน (พ.ศ. 2561) (ค.ศ. 2018)

<sup>(2)</sup> กฎกระทรวง (กระทรวงแรงงาน) กำหนดมาตรฐานในการบริหาร จัดการ และดำเนินการด้านความปลอดภัยอาชีวอนามัย และสภาพแวดล้อมในการทำงานเกี่ยวกับความร้อน แสงสว่าง และเสียง พ.ศ. 2559 (ค.ศ. 2016)

<sup>(3)</sup> American Conference of Governmental Industrial Hygienists; ACGIH

หมายเหตุ : ผลการตรวจวัด ปี 2565-2566 ตรวจวัดโดย บริษัท แอร์เซฟ จำกัด

**ตารางที่ 4.6-2 (ต่อ) เปรียบเทียบผลการตรวจวัดระดับเสียงที่บุคคลสัมผัส (Noise Dose)**  
**ระหว่างปี 2565-2567**

อันดับ	ตำแหน่งตรวจวัด	วันที่ตรวจวัด	ผลการตรวจวัด		
			TWA (dB(A))	Lmax (dB(A))	Dose %
2.	<b>อาคาร 2</b>				
	EVO Outlet Line 2,3	22/03/65	77.75	-	-
	Model Compoo2.5 Line 4 เครื่อง OP.3	09/06/65	79.67	-	-
	Customer IHI Model 026	07/09/65	73.93	-	-
	IHI COMP 025	14/11/65	82.53	-	-
	Lay Out Box	30/03/66	61.26	-	-
	Customer IHI Model Comp 001 (Line-3)	26/09/66	73.40	-	-
3.	<b>อาคาร 3</b>				
	Customer Model OP-1 Line 1	22/03/65	78.52	-	-
	IHI Model Compoo1 Line 1 เครื่อง OP-4	09/06/65	81.28	-	-
	Customer JTEKT Model Worm 2002	07/09/65	67.15	-	-
	IHI INSERT RING	14/11/65	83.07	-	-
	IHI OP-1 Line 1 Model Insert Ring	30/03/66	76.46	-	-
	Customer IHI Model COMP 001	07/06/66	70.99	-	-
	Customer Jet Model Sensor 3V44	07/06/66	70.52	-	-
	โต๊ะ Inspection No. 6 QA Out going	26/09/66	61.43	-	-
	โต๊ะ Inspection 200% Model Comp 001	21/12/66	64.10	-	-
	Assembly Sorry No. 2				
	โต๊ะ Inspection Model Stator 6A7 Line-1	21/12/66	69.31	-	-
	Customer IHI Model Comp 001 (Accessory No. 2)	29/03/67	77.0	95.2	15.9
		21/06/67	82.1	101.8	51.2
	Customer YS Tech Model Stater 5TO (Line 1,2)	29/03/67	71.7	94.8	4.7
		21/06/67	82.1	101.8	51.2
มาตรฐาน			85 <sup>(1)</sup>	115 <sup>(2)</sup>	100 <sup>(3)</sup>

มาตรฐาน : <sup>(1)</sup> ประกาศกรมสวัสดิการและคุ้มครองแรงงาน เรื่องมาตรฐานระดับเสียงที่ยอมให้ลูกจ้างได้รับเฉลี่ยตลอดระยะเวลาการทำงานในแต่ละวัน (พ.ศ. 2561) (ค.ศ. 2018)

<sup>(2)</sup> กฎกระทรวง (กระทรวงแรงงาน) กำหนดมาตรฐานในการบริหาร จัดการ และดำเนินการด้านความปลอดภัย อาชีวอนามัย และสภาพแวดล้อมในการทำงานเกี่ยวกับความร้อน แสงสว่าง และเสียง พ.ศ. 2559 (ค.ศ. 2016)

<sup>(3)</sup> American Conference of Governmental Industrial Hygienists; ACGIH

หมายเหตุ : ผลการตรวจวัด ปี 2565-2566 ตรวจวัดโดย บริษัท แอร์เซฟ จำกัด

**ตารางที่ 4.6-2 (ต่อ) เปรียบเทียบผลการตรวจวัดระดับเสียงที่บุคคลสัมผัส (Noise Dose)**  
**ระหว่างปี 2565-2567**

อันดับ	ตำแหน่งตรวจวัด	วันที่ตรวจวัด	ผลการตรวจวัด		
			TWA (dB(A))	Lmax (dB(A))	Dose %
4.	<b>อาคาร 7</b>				
	Customer Vitesco Model Housting Ass'y Line 1,2	22/03/65	75.21	-	-
	Model ; Flange Assy	09/06/65	79.86	-	-
	Viscos Flange Ass'y Line 3,4,5	07/09/65	57.63	-	-
	VITESCO Line Housing Assy Line	14/11/65	84.45	-	-
	Viscos OP-1 Line 1	30/03/66	76.47	-	-
	VITESCO Line Housing Assy Line	07/06/66	78.62	-	-
	QC NC/MC Area	26/09/66	72.41	-	-
	Filling Model Flange Assy Line 1,2	21/12/66	77.15	-	-
	Customer VITESCO Model Housting Ass'y (Line 3,4)	30/03/67	71.9	84.5	4.9
		21/06/67	82.1	94.8	51.6
5.	<b>อาคาร 8</b>				
	Comp 004 Line 3,4	22/03/65	76.99	-	-
	Taw Model Saga-R Line 1:2 เครื่อง OP.2.5	09/06/65	79.76	-	-
	Borg Warner Comp 2500 Line : 1,2	07/09/65	73.64	-	-
	TRW SAGA-R Line 1,2	14/11/65	82.53	-	-
	IHI OP-4 Line 3	30/03/66	76.48	-	-
	Customer Borgwarner Model Comp 2500 (Line 1-2)	07/06/66	70.87	-	-
	Line TRW	26/09/66	60.84	-	-
	โต๊ะ Inspection Model Comp 025	21/12/66	70.96	-	-
	Customer IHI Model Comp 003 Line 3,4 & Accessory No. 2	30/03/67	72.2	91.9	5.2
		21/06/67	76.9	91.7	15.4
<b>มาตรฐาน</b>			<b>85<sup>(1)</sup></b>	<b>115<sup>(2)</sup></b>	<b>100<sup>(3)</sup></b>

มาตรฐาน : <sup>(1)</sup> ประกาศกรมสวัสดิการและคุ้มครองแรงงาน เรื่องมาตรฐานระดับเสียงที่ยอมให้ลูกจ้างได้รับเฉลี่ยตลอดระยะเวลาการทำงานในแต่ละวัน (พ.ศ. 2561) (ค.ศ. 2018)

<sup>(2)</sup> กฎกระทรวง (กระทรวงแรงงาน) กำหนดมาตรฐานในการบริหาร จัดการ และดำเนินการด้านความปลอดภัย อาชีวอนามัย และสภาพแวดล้อมในการทำงานเกี่ยวกับความร้อน แสงสว่าง และเสียง พ.ศ. 2559 (ค.ศ. 2016)

<sup>(3)</sup> American Conference of Governmental Industrial Hygienists; ACGIH

หมายเหตุ : ผลการตรวจวัด ปี 2565-2566 ตรวจวัดโดย บริษัท แอร์เซฟ จำกัด

**ตารางที่ 4.6-2 (ต่อ) เปรียบเทียบผลการตรวจวัดระดับเสียงที่บุคคลสัมผัส (Noise Dose)**  
**ระหว่างปี 2565-2567**

อันดับ	ตำแหน่งตรวจวัด	วันที่ตรวจวัด	ผลการตรวจวัด		
			TWA (dB(A))	Lmax (dB(A))	Dose %
6.	อาคาร 9				
	Toyo A-1	22/03/65	79.10	-	-
	GC-1	09/06/65	79.35	-	-
	เครื่อง GC2,GC3	07/09/65	65.62	-	-
	GC-1	14/11/65	83.07	-	-
	เครื่อง GC2,GC3	30/03/66	77.86	-	-
	GC 2-3	07/06/66	79.06	-	-
	B-6 Toyo BD-350 V4-5	26/09/66	77.13	-	-
	โต๊ะ Surface เครื่อง B-5 Toyo	21/12/66	78.59	-	-
	Inspection GC4	30/03/67	71.6	90.4	4.6
		21/06/67	82.3	95.5	54.1
มาตรฐาน			85 <sup>(1)</sup>	115 <sup>(2)</sup>	100 <sup>(3)</sup>

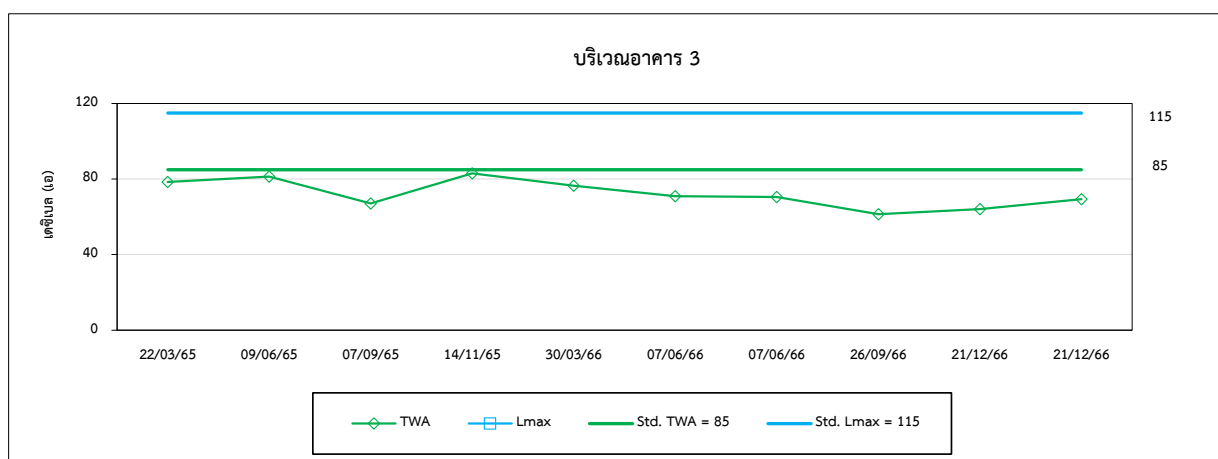
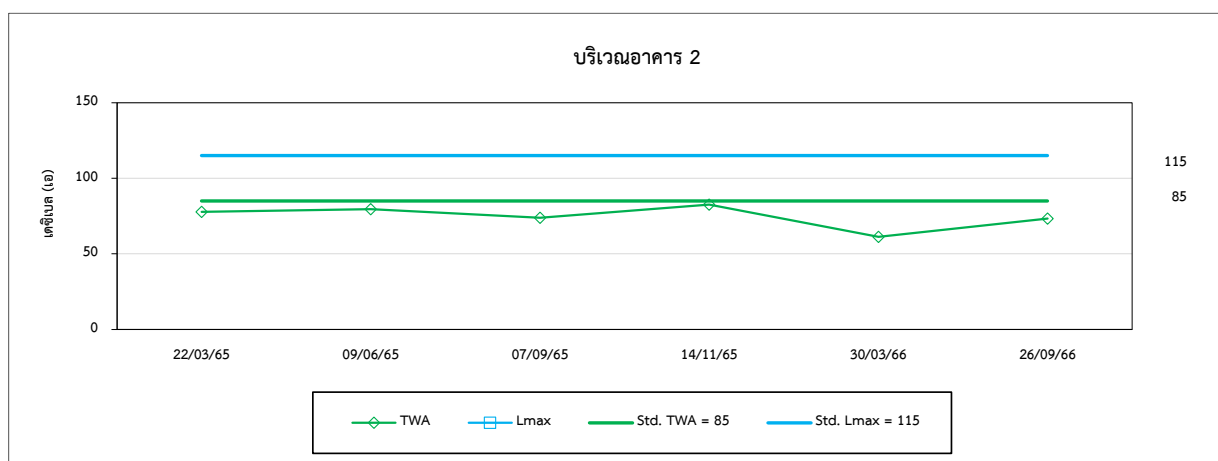
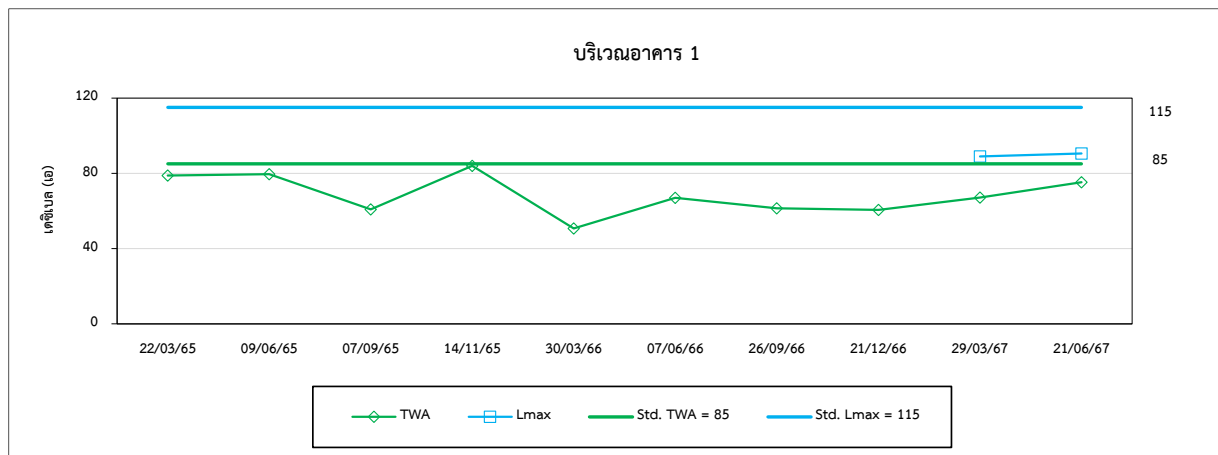
มาตรฐาน : (1) ประกาศกรมสวัสดิการและคุ้มครองแรงงาน เรื่องมาตรฐานระดับเสียงที่ยอมให้ลูกจ้างได้รับเฉลี่ยตลอดระยะเวลาการทำงานในแต่ละวัน (พ.ศ. 2561) (ค.ศ. 2018)

(2) กฎกระทรวง (กระทรวงแรงงาน) กำหนดมาตรฐานในการบริหาร จัดการ และดำเนินการด้านความปลอดภัย อาชีวอนามัย และสภาพแวดล้อมในการทำงานเกี่ยวกับความร้อน แสงสว่าง และเสียง พ.ศ. 2559 (ค.ศ. 2016)

(3) American Conference of Governmental Industrial Hygienists; ACGIH

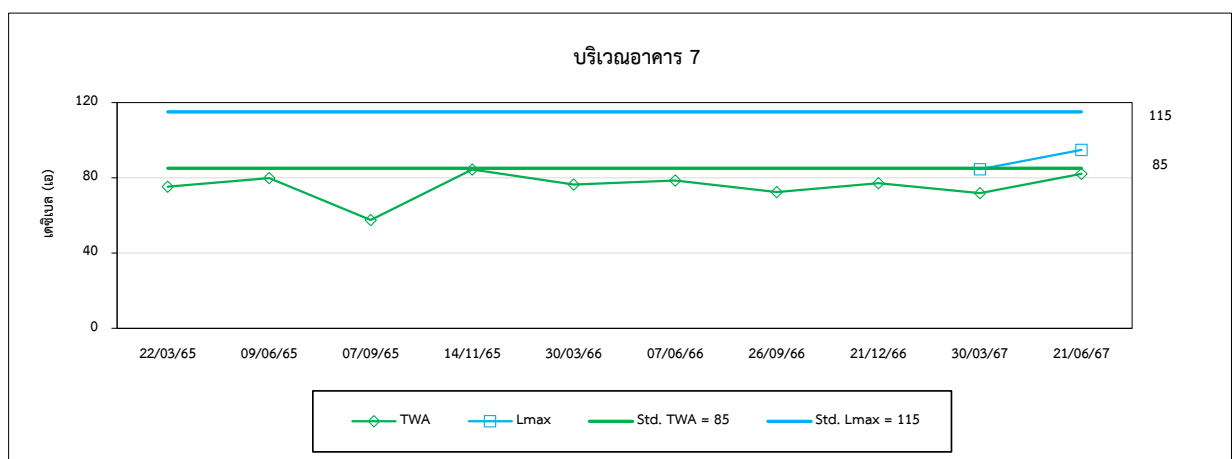
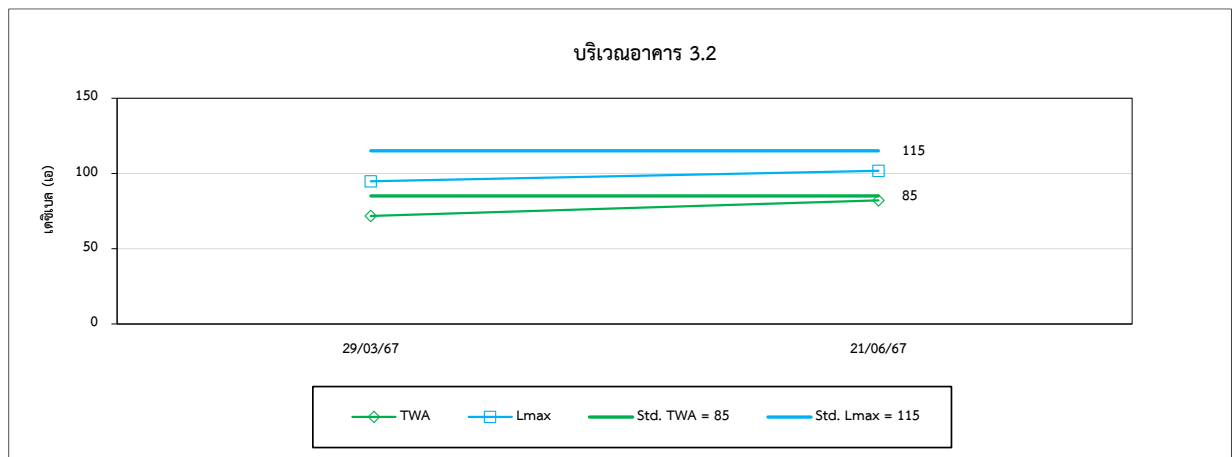
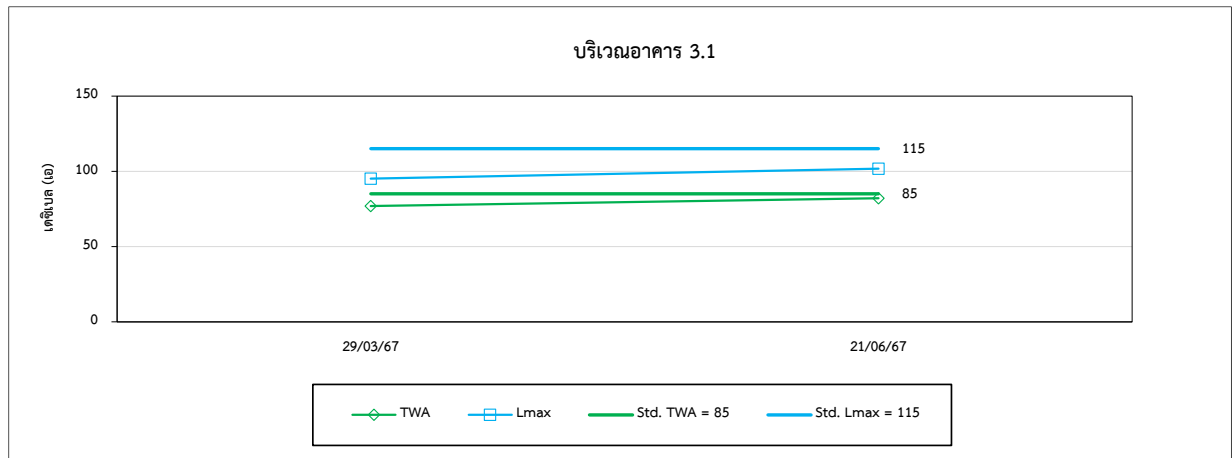
หมายเหตุ : ผลการตรวจวัด ปี 2565-2566 ตรวจวัดโดย บริษัท แอร์เซฟ จำกัด

**รูปที่ 4.6-2** กราฟเปรียบเทียบผลการตรวจวัดระดับเสียงที่บุคคลสัมผัส (Noise Dose)  
ระหว่างปี 2565-2567

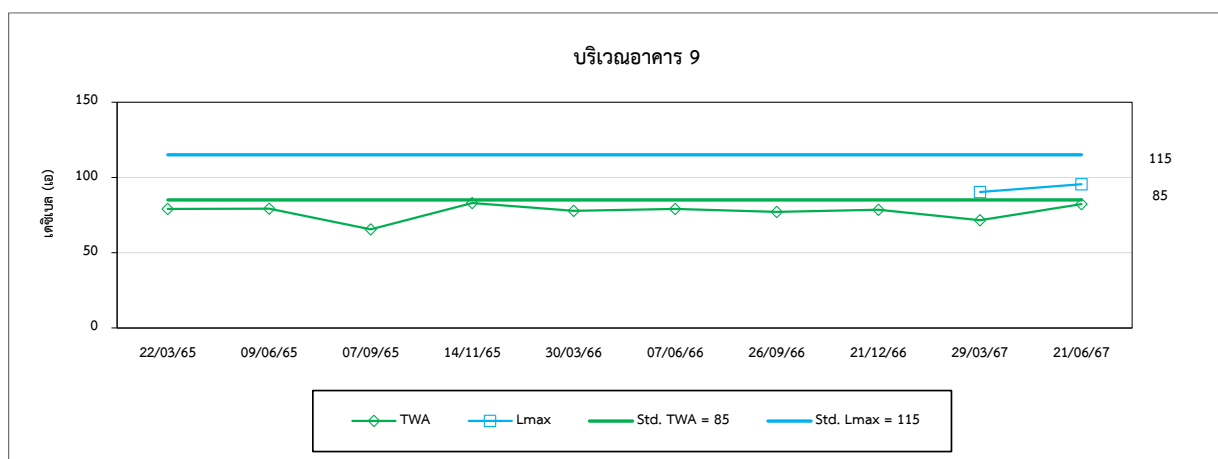
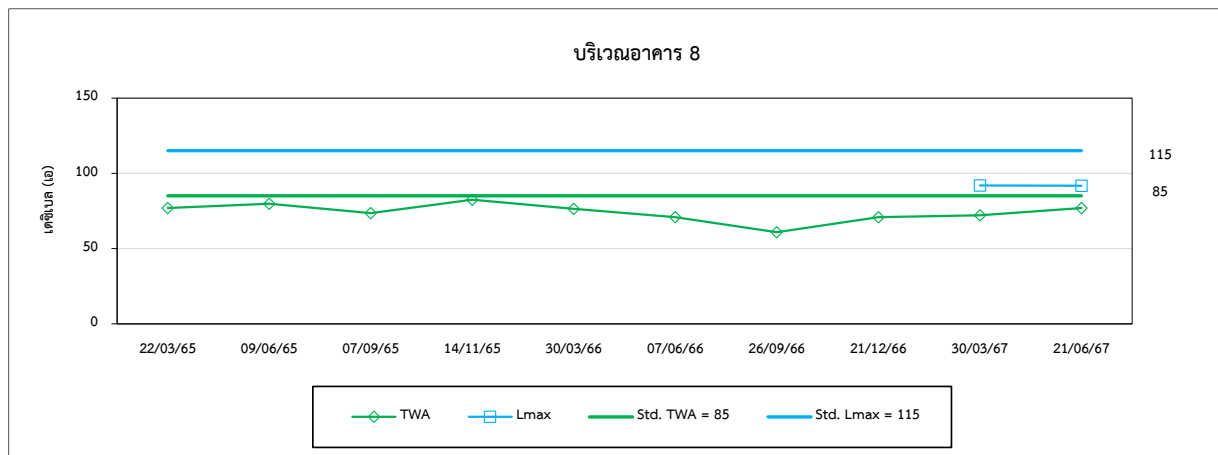




รูปที่ 4.6-2 (ต่อ) กราฟเปรียบเทียบผลการตรวจวัดระดับเสียงที่บุคคลสัมผัส (Noise Dose)  
ระหว่างปี 2565-2567



รูปที่ 4.6-2 (ต่อ) กราฟเปรียบเทียบผลการตรวจวัดระดับเสียงที่บุคคลสัมผัส (Noise Dose)  
ระหว่างปี 2565-2567



### 3) ค่าความร้อน

จากการตรวจวัดค่าความร้อนในสถานประกอบการ บริเวณอาคาร 9 ผลการตรวจวัดระหว่างปี 2565-2567 พบว่า ค่าดัชนีความร้อน (WBGT) ที่ลักษณะปานกลาง มีค่าอยู่ในเกณฑ์มาตรฐานกำหนดตามกฎหมายกระทรวง (กระทรวงแรงงาน) กำหนดมาตรฐานในการบริหาร จัดการ และดำเนินการด้านความปลอดภัย อาชีวอนามัย และสภาพแวดล้อมในการทำงานเกี่ยวกับความร้อน แสงสว่าง และเสียง พ.ศ. 2559 และประกาศ กระทรวงอุตสาหกรรม เรื่องมาตรการคุ้มครองความปลอดภัยในการประกอบกิจการโรงงานเกี่ยวกับสภาวะแวดล้อมในการทำงาน พ.ศ. 2546 เมื่อเปรียบเทียบผลการตรวจวัดช่วงที่ผ่านมา (ปี 2565-2567) พบว่า ค่าความร้อนมีแนวโน้มไม่คงที่ โดยมีการเปลี่ยนแปลงขึ้น-ลงตามสภาพอากาศ การเปรียบเทียบผลการตรวจวัดแสดงดังตารางที่ 4.6-3 และกราฟเปรียบเทียบแสดงดังรูปที่ 4.6-3

ตารางที่ 4.6-3 เปรียบเทียบผลการตรวจวัดค่าความร้อนในสถานประกอบการ ระหว่างปี 2565-2567

อันดับ	ตำแหน่งตรวจวัด	วันที่ตรวจวัด	ผลการตรวจวัด
			WBGT Average (°C)
1.	อาคาร 9		
	Mold	21/03/65	25.6
	Toyo A-1	21/03/65	30.1
	เครื่อง GC-1	09/06/65	31.9
	เครื่อง Saw Chip Furnace	09/06/65	31.4
	เครื่อง GC-1	07/09/65	29.4
	เครื่อง GC-2,GC3	07/09/65	28.1
	เครื่อง GC-1	14/11/65	30.7
	เครื่อง GC-2,GC3	14/11/65	29.9
	เครื่อง GC-2,GC3	30/03/66	30.8
	เครื่อง GC-2,GC3	07/06/66	28.8
	เครื่อง GC-2,GC3	26/09/66	28.9
	เครื่อง B-6 Toyo BD-350 V4-5	26/09/66	27.8
	โต๊ะ Surface เครื่อง B-5 Toyo	21/12/66	23.8
	เครื่อง GC-6	21/12/66	26.9
	GC-4 (โต๊ะ Inspection)	30/03/67	29.3
	B-7 (โต๊ะ Inspection)	30/03/67	29.0
	GC-4 (โต๊ะ Inspection)	21/06/67	29.8
	B-7 (โต๊ะ Inspection)	21/06/67	29.2
มาตรฐาน <sup>(1)(2)</sup>			32.0

มาตรฐาน : <sup>(1)</sup> กฎกระทรวง (กระทรวงแรงงาน) กำหนดมาตรฐานในการบริหาร จัดการ และดำเนินการด้านความปลอดภัย อาชีวอนามัย และสภาพแวดล้อมในการทำงานเกี่ยวกับความร้อน แสงสว่าง และเสียง พ.ศ. 2559 (ค.ศ. 2016) : ลักษณะงานปานกลาง

<sup>(2)</sup> ประกาศกระทรวงอุตสาหกรรม เรื่องมาตรการคุ้มครองความปลอดภัยในการประกอบกิจการโรงงานเกี่ยวกับสภาวะแวดล้อมในการทำงาน พ.ศ. 2546 (ค.ศ. 2003) : ลักษณะงานปานกลาง

หมายเหตุ : ผลการตรวจวัด ปี 2565-2566 ตรวจวัดโดย บริษัท แอร์เซฟ จำกัด

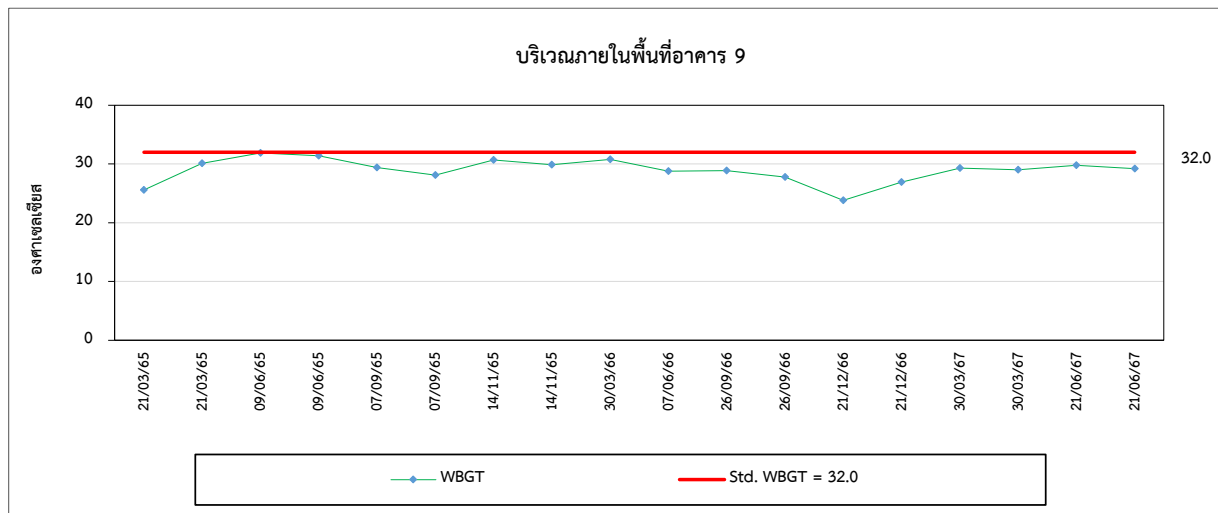
ตารางที่ 4.6-3 (ต่อ) เปรียบเทียบผลการตรวจวัดค่าความร้อนในสถานประกอบการ ระหว่างปี 2565-2567

อันดับ	ตำแหน่งตรวจวัด	วันที่ ตรวจวัด	ผลการตรวจวัด
			WBGT Average (°C)
2.	อาคาร 1 Mori Seki NH5000	30/03/66	29.6
มาตรฐาน <sup>(1)(2)</sup>			32.0

มาตรฐาน : <sup>(1)</sup> กฎกระทรวง (กระทรวงแรงงาน) กำหนดมาตรฐานในการบริหาร จัดการ และดำเนินการด้านความปลอดภัย อาชีวอนามัย และสภาพแวดล้อมในการทำงานเกี่ยวกับความร้อน แสงสว่าง และเสียง พ.ศ. 2559 (ค.ศ. 2016) : ลักษณะงานปานกลาง  
<sup>(2)</sup> ประกาศกระทรวงอุตสาหกรรม เรื่องมาตรการคุ้มครองความปลอดภัยในการประกอบกิจการโรงงานเกี่ยวกับสภาวะแวดล้อมในการทำงาน พ.ศ. 2546 (ค.ศ. 2003) : ลักษณะงานปานกลาง

หมายเหตุ : ผลการตรวจวัด ปี 2565-2566 ตรวจวัดโดย บริษัท แอร์เซฟ จำกัด

รูปที่ 4.6-3 กราฟเปรียบเทียบผลการตรวจวัดค่าความร้อนในสถานประกอบการ ระหว่างปี 2565-2567



#### 4) ผลการตรวจวัดคุณภาพอากาศในสถานประกอบการ

จากการตรวจวัดคุณภาพอากาศในสถานประกอบการ ภายในพื้นที่การผลิต ผลการตรวจวัดระหว่างปี 2565-2567 พบว่า ปริมาณ Total Dust และ Respirable Dust มีค่าอยู่ในเกณฑ์มาตรฐาน American Conference of Governmental Industrial Hygienists; ACGIH (TLV-TWA) และ Agency Standard for OSHA Listing Represent the OSHA PELs Reported in the 29 CFR 1910.1000 Part 1910, Section 1000 สำหรับปริมาณ Aluminium Dust มีค่าอยู่ในเกณฑ์มาตรฐานตามประกาศกรมสวัสดิการและคุ้มครองแรงงาน เรื่องขีดจำกัดความเข้มข้นของสารเคมีอันตราย พ.ศ. 2560 และเมื่อเปรียบเทียบผลการตรวจวัดในช่วงที่ผ่านมา (ปี 2565-2567) พบว่า ปริมาณมลสารมีแนวโน้มไม่คงที่ การเปรียบเทียบผลการตรวจวัดแสดงแสดงดังตารางที่ 4.6-4 และกราฟเปรียบเทียบผลการตรวจวัดแสดงดังรูปที่ 4.6-4

ตารางที่ 4.6-4 เปรียบเทียบผลการตรวจวัดคุณภาพอากาศในสถานประกอบการ ระหว่างปี 2565-2567

อันดับ	ตำแหน่งตรวจวัด	วันที่ตรวจวัด	ผลการตรวจวัด		
			Total Dust (mg/m <sup>3</sup> )	Respirable Dust (mg/m <sup>3</sup> )	Al Dust (mg/m <sup>3</sup> )
1.	ภายในพื้นที่การผลิตในอาคาร 1				
	แผนก M/C Center F7	21-22/03/65	8.333	3.167	<0.001
		26/09/66	5.833	2.167	<0.001
	แผนก Shizuokam 1	09/06/65	1.250	0.417	<0.001
	เครื่อง EDM No. 2	07/09/65	2.083	1.667	<0.001
	Mori Mazak ระหว่าง M9-M10	14/11/65	1.250	0.667	<0.001
	Mori Seki NH5000	30/03/66	3.333	0.833	<0.001
	M/C Center F.2	07/06/66	2.500	1.667	<0.001
	M/C Center	29/03/67	0.756	<0.010	<0.04
	M/C Center F4	21/06/67	<0.010	<0.010	<0.04
2.	ภายในพื้นที่การผลิตในอาคาร 2				
	แผนก EVO Outle Line 2,3	21-22/03/65	7.500	2.500	<0.001
	แผนก Model Comp 0.25	09/06/65	2.917	1.250	<0.001
	Line 4 เครื่อง OP-3				
	Customer IHI Model 026	07/09/65	4.167	2.500	<0.001
	IHI Comp 025	14/11/65	0.833	0.417	<0.001
	Lay Out Box	30/03/66	4.167	0.833	<0.001
	Customer IHI Model Comp 001 (Line-3)	26/09/66	6.667	2.500	<0.001
มาตรฐาน <sup>(1)</sup>			10 <sup>(2)</sup>	3 <sup>(2)</sup> /5 <sup>(3)</sup>	15

มาตรฐาน : <sup>(1)</sup> ประกาศกรมสวัสดิการและคุ้มครองแรงงาน เรื่องขีดจำกัดความเข้มข้นของสารเคมีอันตราย พ.ศ. 2560 (ค.ศ. 2017)

<sup>(2)</sup> American Conference of Governmental Industrial Hygienists; ACGIH (TLV-TWA)

<sup>(3)</sup> Agency Standard for OSHA Listing Represent the OSHA PELs Reported in the 29 CFR 1910.1000 Part 1910, Section 1000.

หมายเหตุ : ผลการตรวจวัด ปี 2565-2566 ตรวจวัดโดย บริษัท แอร์เซฟ จำกัด

**ตารางที่ 4.6-4 (ต่อ) เปรียบเทียบผลการตรวจวัดคุณภาพอากาศในสถานประกอบการ ระหว่างปี 2565-2567**

อันดับ	ตำแหน่งตรวจวัด	วันที่ตรวจวัด	ผลการตรวจวัด		
			Total Dust (mg/m <sup>3</sup> )	Respirable Dust (mg/m <sup>3</sup> )	Al Dust (mg/m <sup>3</sup> )
3.	ภายในพื้นที่การผลิตในอาคาร 3				
	แผนก Customer Model	21-22/03/65	3.333	0.833	<0.001
	OP-1 Line 1				
	แผนก IHI Model Comp001	09/06/65	5.000	0.417	<0.001
	Line 1 เครื่อง OP-04				
	Customer JTEKT Model	07/09/65	1.250	0.833	<0.001
	Worm 202				
	IHI Insert Ring	14/11/65	0.833	0.417	<0.001
	IHI OP-1 Line 1 Model	30/03/66	2.500	2.083	<0.001
	Insert Ring				
	Customer IHI Model Comp 001 (Line 1)	07/06/66	3.333	2.500	<0.001
	Customer Jet Model	07/06/66	4.167	0.833	<0.001
	Sensor 3V44				
	โต๊ะ Inspection No. 6 QA	26/09/66	5.833	1.667	<0.001
4.	Outgoing				
	โต๊ะ Inspection 200%	21/12/66	6.667	0.833	<0.001
	Model Comp 001				
	Accessory No.2				
5.	โต๊ะ Inspection Model	21/12/66	5.000	1.667	<0.001
	Stator 6A7 Line-1				
	ภายในพื้นที่การผลิตในอาคาร 3.1				
	Customer IHI, Model Comp 001	29/03/67	0.252	0.201	<0.04
	(Accessory NO.2)	21/06/67	0.334	<0.010	<0.04
	ภายในพื้นที่การผลิตในอาคาร 3.2				
	Customer YS Teeh Model Stator 5 TO	29/03/67	0.251	<0.010	<0.4
	(Line 1, 2)	21/06/67	<0.010	<0.010	<0.04
มาตรฐาน <sup>(1)</sup>			10 <sup>(2)</sup>	3 <sup>(2)</sup> /5 <sup>(3)</sup>	15

มาตรฐาน : <sup>(1)</sup> ประกาศกรมสวัสดิการและคุ้มครองแรงงาน เรื่องขีดจำกัดความเข้มข้นของสารเคมีอันตราย พ.ศ. 2560 (ค.ศ. 2017)

<sup>(2)</sup> American Conference of Governmental Industrial Hygienists; ACGIH (TLV-TWA)

<sup>(3)</sup> Agency Standard for OSHA Listing Represent the OSHA PELs Reported in the 29 CFR 1910.1000 Part 1910, Section 1000.

หมายเหตุ : ผลการตรวจวัด ปี 2565-2566 ตรวจวัดโดย บริษัท แอร์เซฟ จำกัด

ตารางที่ 4.6-4 (ต่อ) เปรียบเทียบผลการตรวจวัดคุณภาพอากาศในสถานประกอบการ ระหว่างปี 2565-2567

อันดับ	ตำแหน่งตรวจวัด	วันที่ตรวจวัด	ผลการตรวจวัด		
			Total Dust (mg/m <sup>3</sup> )	Respirable Dust (mg/m <sup>3</sup> )	Al Dust (mg/m <sup>3</sup> )
6.	ภายในพื้นที่การผลิตในอาคาร 7				
	แผนก Customer VITESCO	22/03/65	9.583	3.750	<0.001
	Model Housing Ass'y Line 1,2				
	แผนก Model : Flanye Assy	09/06/65	1.667	0.417	<0.001
	Votes Flange Ass'y Line 3,4,5	07/09/65	7.917	2.917	<0.001
	VITESCO Line Housing Assy	14/11/65	2.083	1.667	<0.001
	Line 7,8				
	Vitesco I OP-1 Line 2	30/03/66	7.500	2.500	<0.001
	Customer Vitesco Model	07/06/66	2.500	1.667	<0.001
	Housing Ass'y				
	QC-NC/MC Area	26/09/66	5.000	3.333	<0.001
	โต๊ะ Filting Model Flange Ass'y	21/12/66	5.000	2.500	<0.001
7.	ภายในพื้นที่การผลิตในอาคาร 8				
	แผนก Comp 003	22/03/65	6.667	2.083	<0.001
	แผนก TRW Model : Saga-R Line	09/06/65	1.250	0.417	<0.001
	1:2 เครื่อง OP-25				
	Borg Warne Comp 2500	07/09/65	1.667	0.833	<0.001
	TRW SAGA-R Line 1,2	14/11/65	9.583	3.333	<0.001
	IHI OP-S Line 4	30/03/66	3.167	1.667	<0.001
	Customer Borgwarner Model	07/06/66	1.667	0.833	<0.001
	Comp 25000 (Line 1-2)				
	Line TRW	26/09/66	7.500	2.833	<0.001
	โต๊ะ Inspection Model Comp	21/12/66	2.500	1.667	<0.001
	025 Line 1-2-3				
	Customer IHI Model Comp 003 (Line	30/03/67	0.084	<0.010	<0.04
	3, 4) & Accessory NO.2	21/06/67	<0.010	<0.010	<0.04
มาตรฐาน <sup>(1)</sup>			10 <sup>(2)</sup>	3 <sup>(2)</sup> /5 <sup>(3)</sup>	15

มาตรฐาน : <sup>(1)</sup> ประกาศกรมสวัสดิการและคุ้มครองแรงงาน เรื่องขีดจำกัดความเข้มข้นของสารเคมีอันตราย พ.ศ. 2560 (ค.ศ. 2017)

<sup>(2)</sup> American Conference of Governmental Industrial Hygienists; ACGIH (TLV-TWA)

<sup>(3)</sup> Agency Standard for OSHA Listing Represen the OSHA PELs Reported in the 29 CFR 1910.1000 Part 1910, Section 1000.

หมายเหตุ : ผลการตรวจวัด ปี 2565-2566 ตรวจวัดโดย บริษัท แอร์เซฟ จำกัด



**ตารางที่ 4.6-4 (ต่อ) เปรียบเทียบผลการตรวจวัดคุณภาพอากาศในสถานประกอบการ ระหว่างปี 2565-2567**

อันดับ	ตำแหน่งตรวจวัด	วันที่ตรวจวัด	ผลการตรวจวัด		
			Total Dust (mg/m <sup>3</sup> )	Respirable Dust (mg/m <sup>3</sup> )	Al Dust (mg/m <sup>3</sup> )
8.	ภายในพื้นที่การผลิตในอาคาร 9				
	แผนก MOLD Toyo A-1	21-22/03/65	9.083	2.833	<0.001
	แผนก GC-1	09/06/65	5.000	1.667	<0.001
		14/11/65	1.250	0.833	<0.001
	เครื่อง GC-2, GC-3	07/09/65	3.750	2.500	<0.001
		30/03/66	3.333	1.667	<0.001
		07/06/66	3.333	1.667	<0.001
	B-6 Toyo BD-350 V4-5	26/09/66	6.667	2.500	<0.001
	โต๊ะ Surface เครื่อง B-5 Toyo	21/12/66	4.167	2.500	<0.001
	Inspection GC-4	30/03/67	<0.010	<0.010	<0.04
	Inspection GC-6	21/06/67	<0.010	<0.010	<0.04
มาตรฐาน <sup>(1)</sup>			10 <sup>(2)</sup>	3 <sup>(2)</sup> /5 <sup>(1)</sup>	15

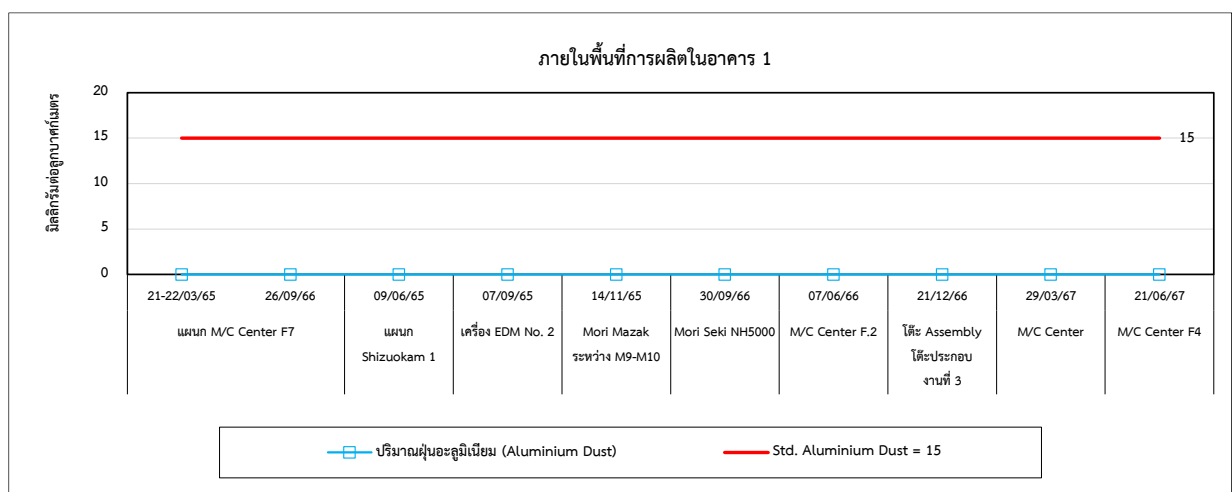
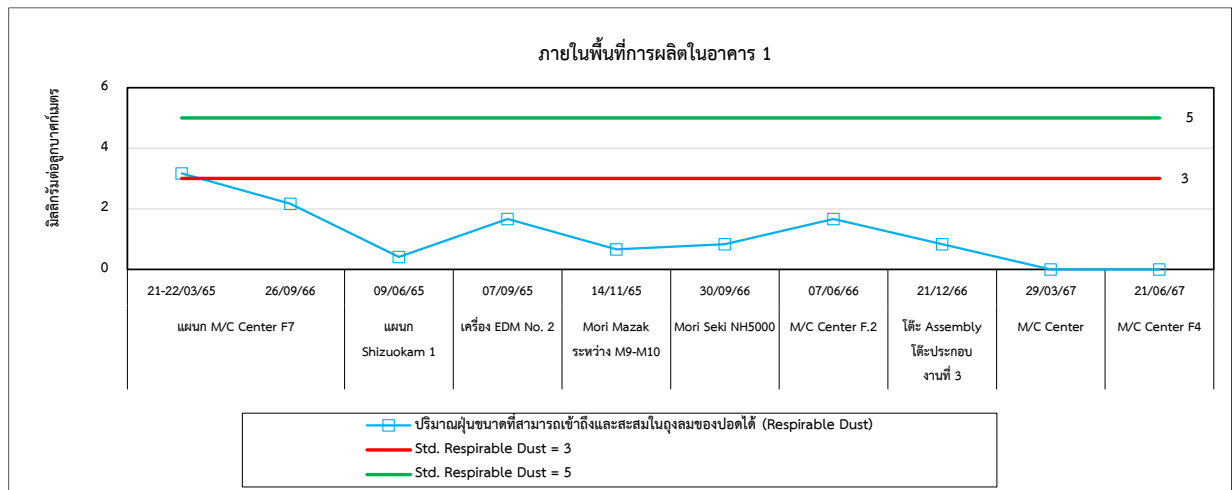
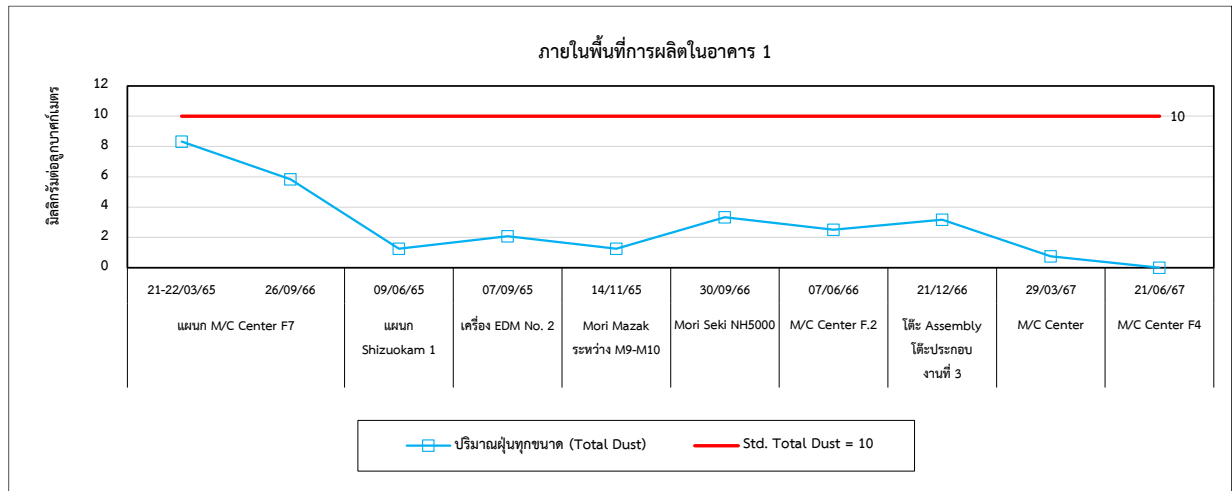
มาตรฐาน : <sup>(1)</sup> ประกาศกรมสวัสดิการและคุ้มครองแรงงาน เรื่องขีดจำกัดความเข้มข้นของสารเคมีอันตราย พ.ศ. 2560 (ค.ศ. 2017)

<sup>(2)</sup> American Conference of Governmental Industrial Hygienists; ACGIH (TLV-TWA)

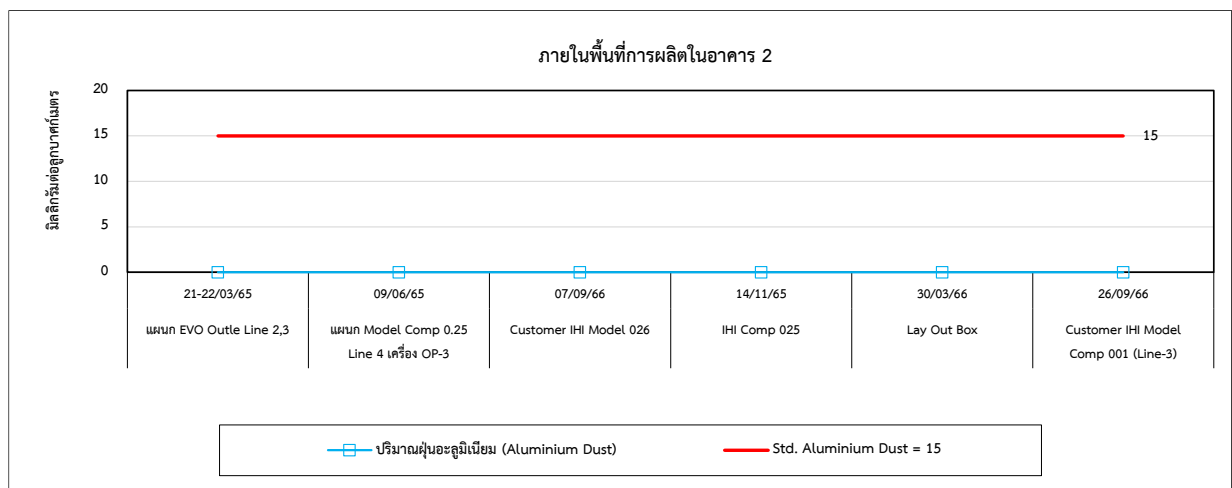
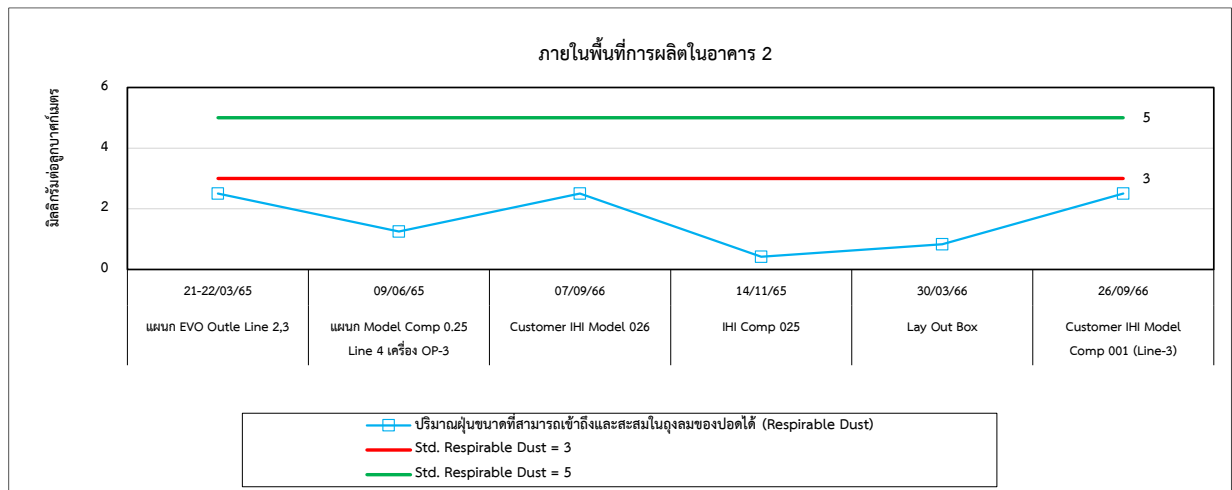
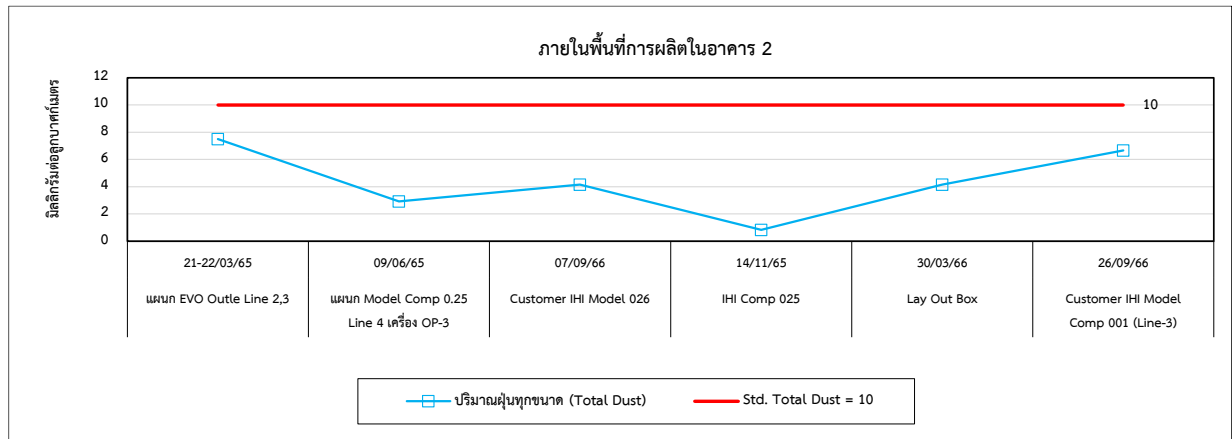
<sup>(3)</sup> Agency Standard for OSHA Listing Represent the OSHA PELs Reported in the 29 CFR 1910.1000 Part 1910, Section 1000.

หมายเหตุ : ผลการตรวจวัด ปี 2565-2566 ตรวจวัดโดย บริษัท แอร์เซฟ จำกัด

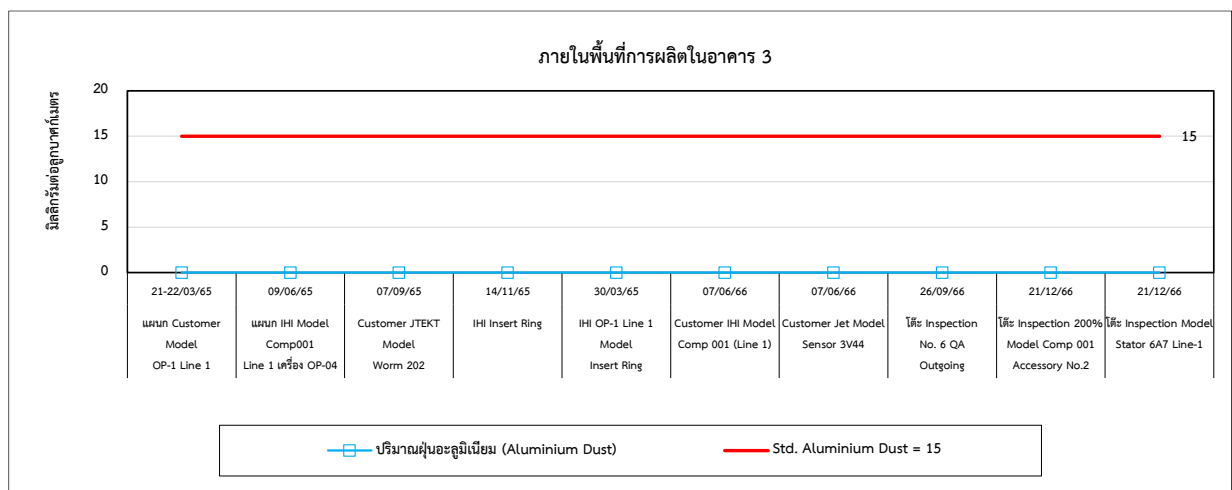
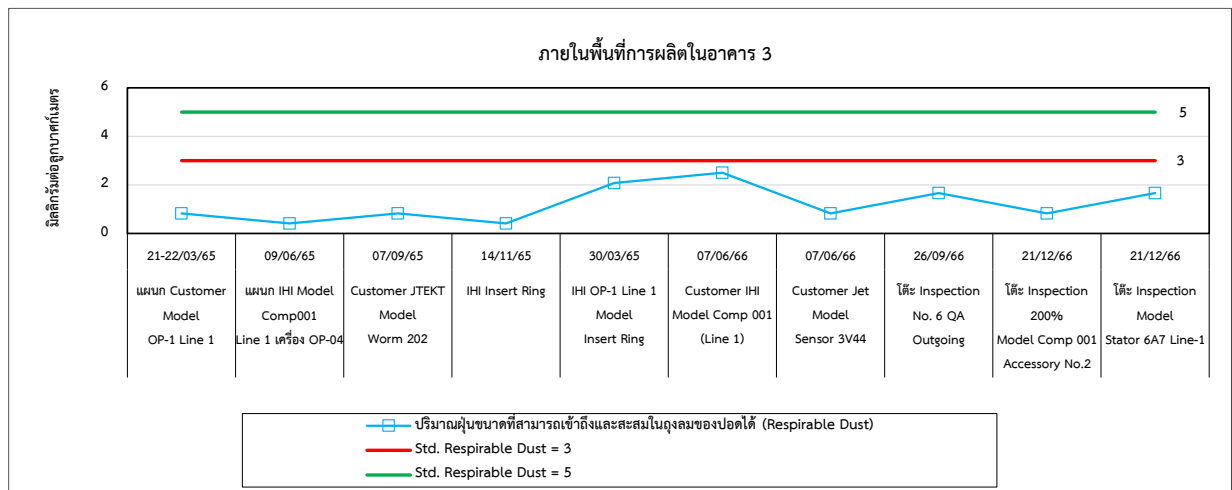
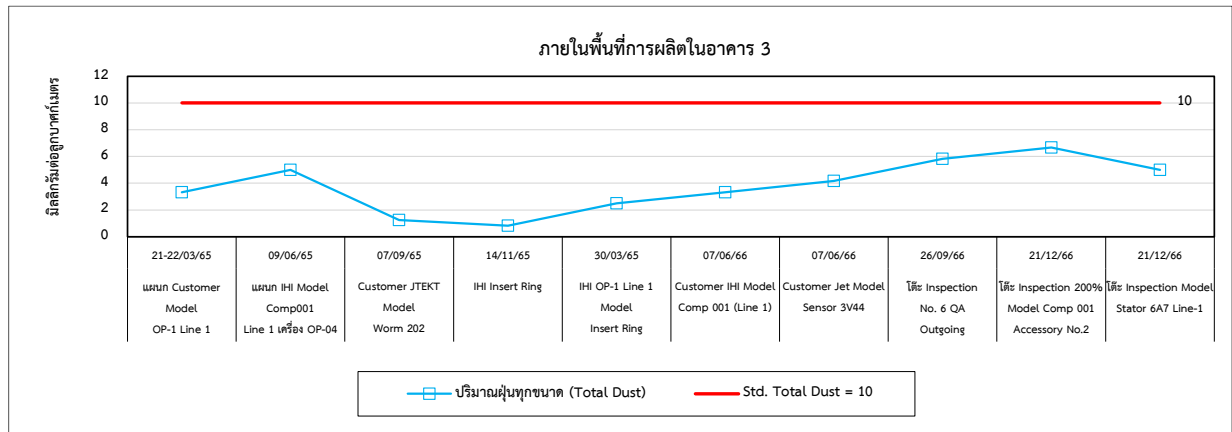
รูปที่ 4.6-4 กราฟเปรียบเทียบผลการตรวจวัดคุณภาพอากาศในสถานประกอบการ ระหว่างปี 2565-2567



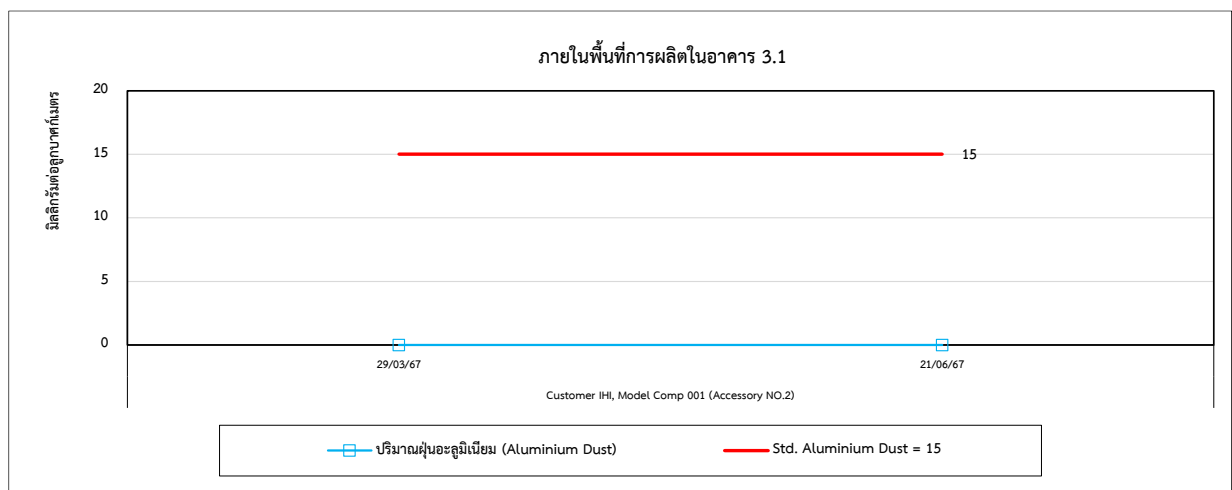
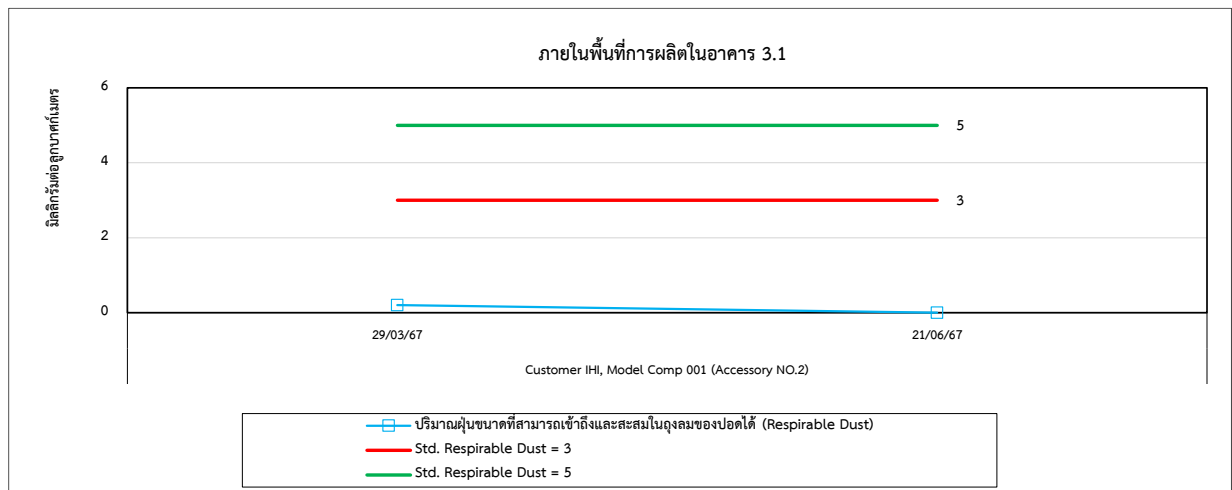
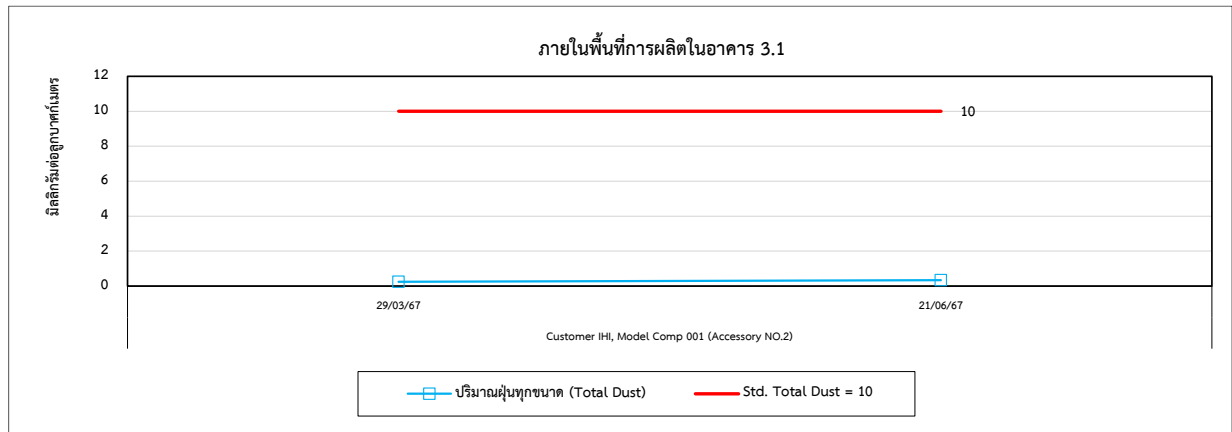
รูปที่ 4.5-4 (ต่อ) กราฟเปรียบเทียบผลการตรวจวัดคุณภาพอากาศในสถานประกอบการ ระหว่างปี 2565-2567



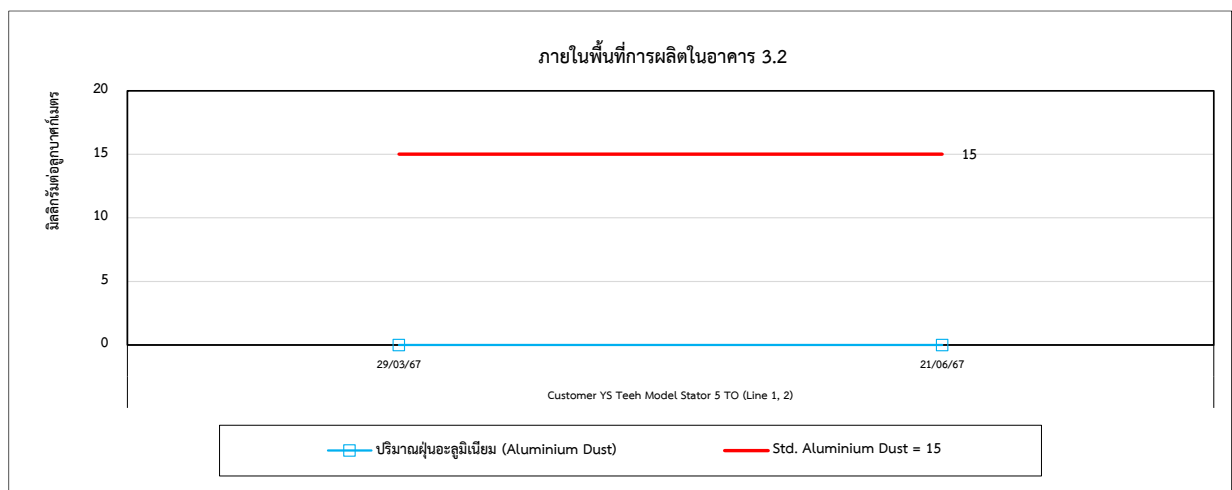
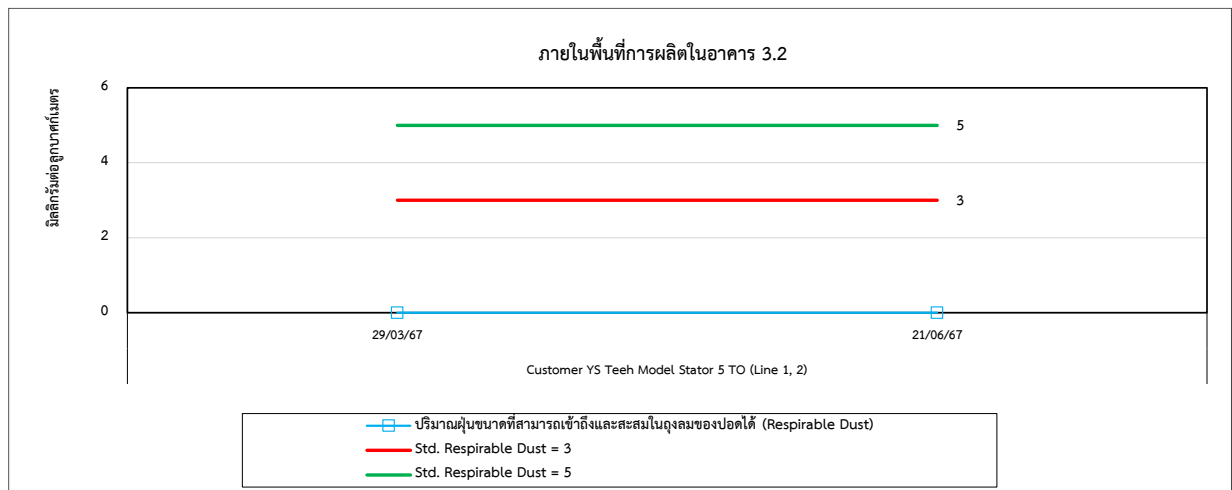
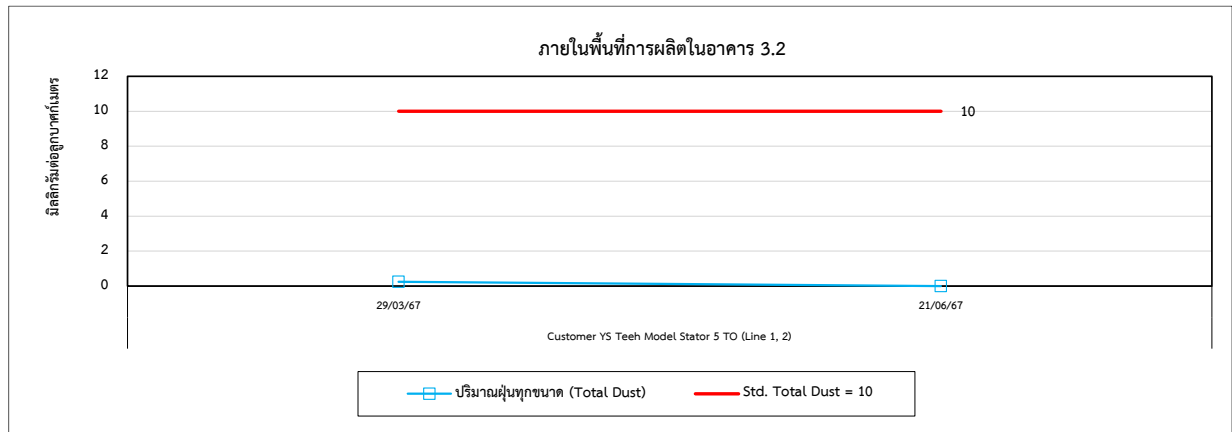
รูปที่ 4.5-4 (ต่อ) กราฟเปรียบเทียบผลการตรวจวัดคุณภาพอากาศในสถานประกอบการ ระหว่างปี 2565-2567



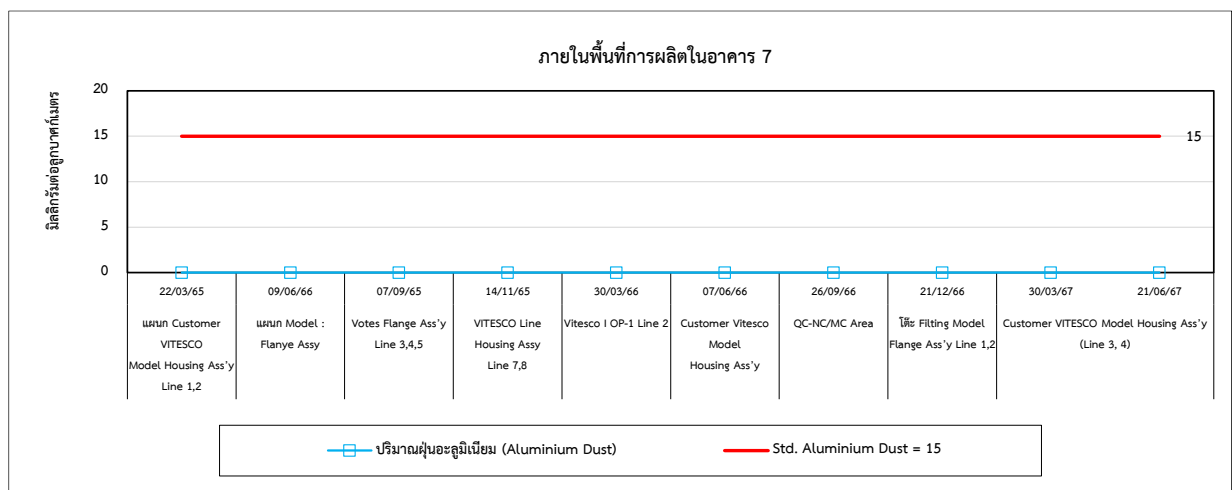
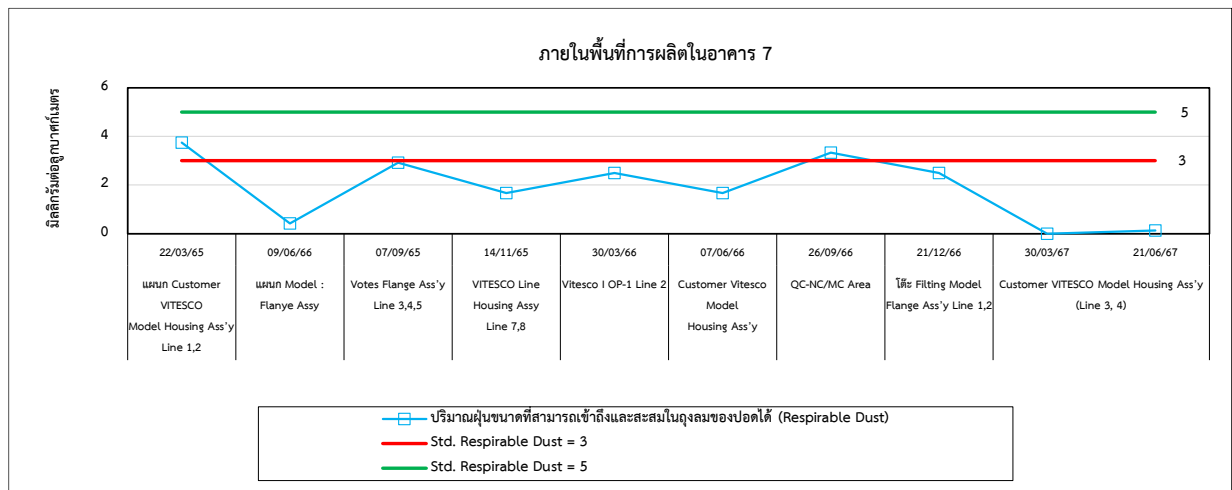
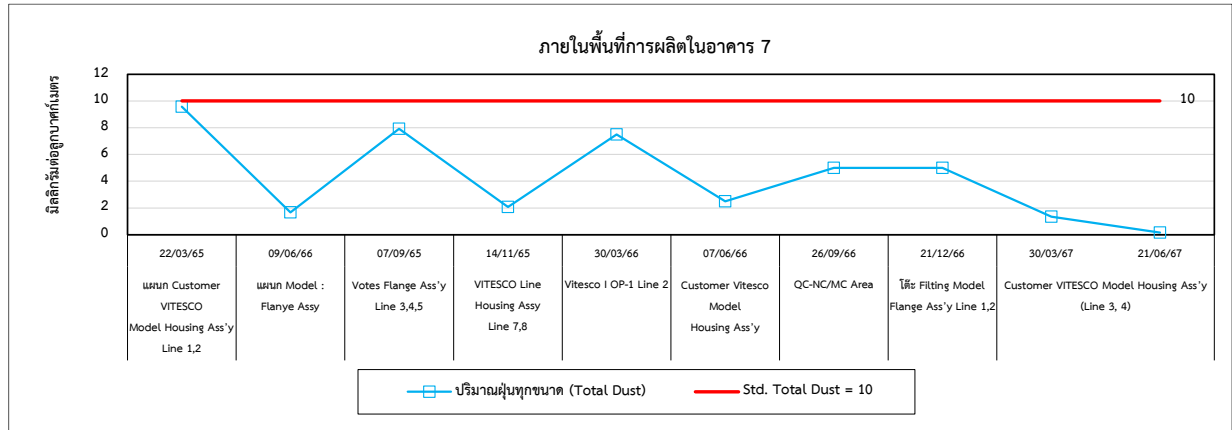
รูปที่ 4.5-4 (ต่อ) กราฟเปรียบเทียบผลการตรวจวัดคุณภาพอากาศในสถานประกอบการ ระหว่างปี 2565-2567



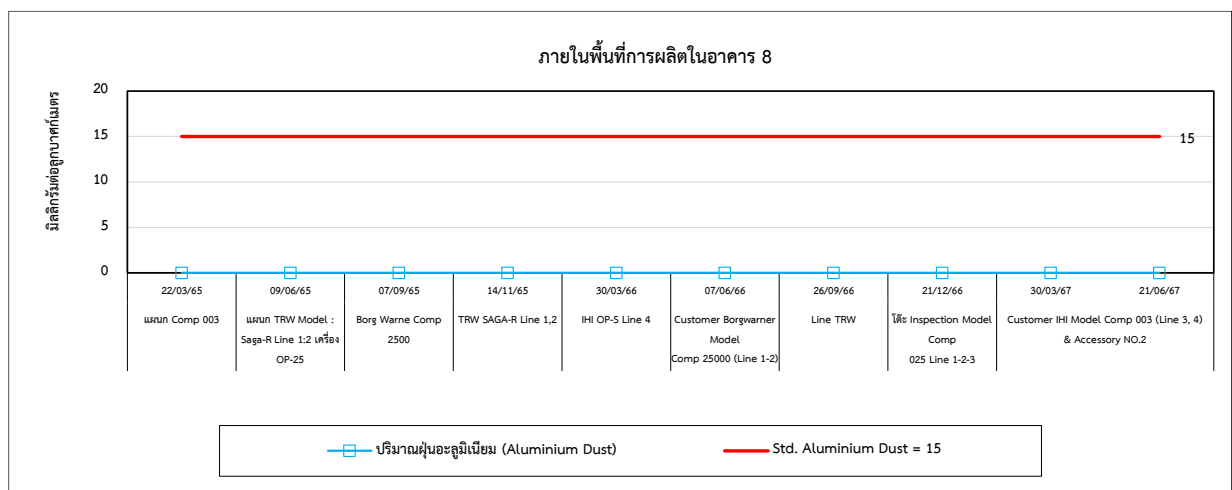
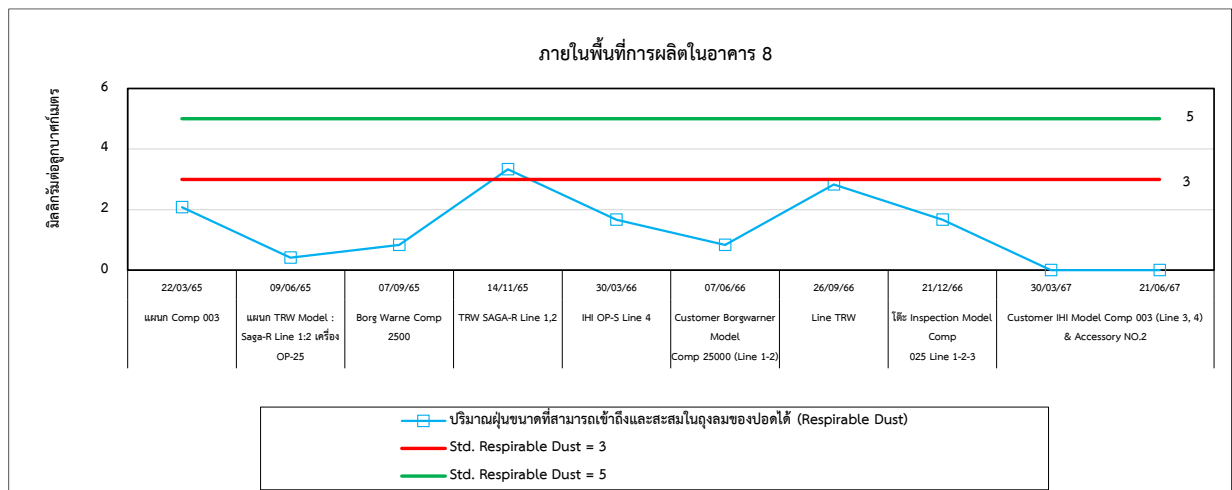
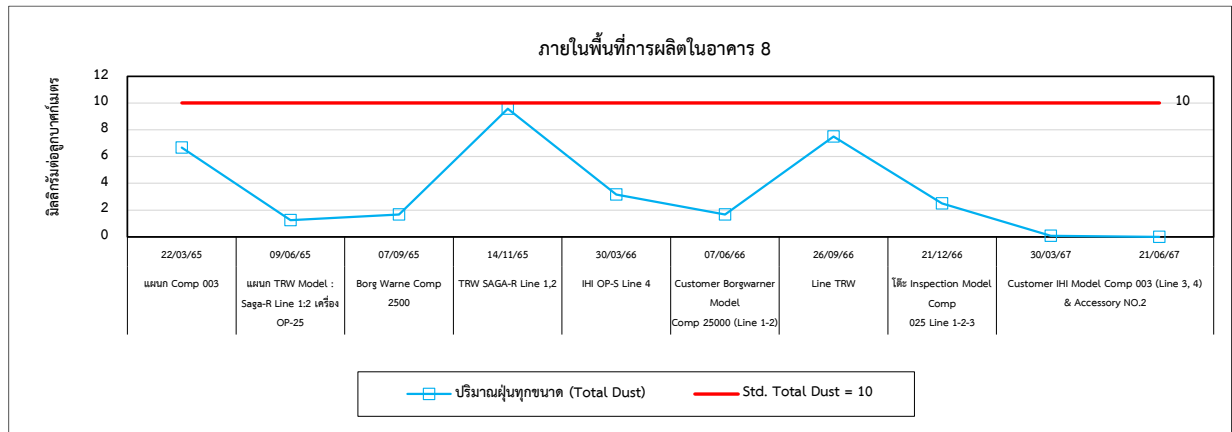
รูปที่ 4.5-4 (ต่อ) กราฟเปรียบเทียบผลการตรวจวัดคุณภาพอากาศในสถานประกอบการ ระหว่างปี 2565-2567



รูปที่ 4.5-4 (ต่อ) กราฟเปรียบเทียบผลการตรวจวัดคุณภาพอากาศในสถานประกอบการ ระหว่างปี 2565-2567



รูปที่ 4.5-4 (ต่อ) กราฟเปรียบเทียบผลการตรวจวัดคุณภาพอากาศในสถานประกอบการ ระหว่างปี 2565-2567





รูปที่ 4.5-4 (ต่อ) กราฟเปรียบเทียบผลการตรวจวัดคุณภาพอากาศในสถานประกอบการ ระหว่างปี 2565-2567

